

EXPORTEREN NAAR

# MALEISIË

Studie verwezenlijkt ter  
gelegenheid van de gezamenlijke  
economische zending onder  
het Voorzitterschap van  
**HKH Prinses Astrid**,  
Vertegenwoordigster  
van ZM de Koning

22 > 28 november 2014



agentschap voor  
buitenlandse handel

**INVOERFORMALITEITEN EN -DOCUMENTEN**



---

## Inhoudstafel

INVOERREGLEMENTERING & DOCUMENTEN BIJ INVOER IN MALEISIË.....	3
A. DOUANEREGLEMENTERING ALGEMEEN KADER .....	3
1. Algemeen institutioneel- & rechtskader.....	3
2. Handige links.....	5
3. Praktische benadering van de invoerregeling .....	7
4. Internationale integratie.....	12
B. DOUANEREGLEMENTERING INVOERFORMALITEITEN.....	16
1. Bevoegde administraties .....	16
2. Wettelijk kader.....	16
3. Verplichte registratie van importeurs.....	18
4. Praktisch - de aangifte .....	19
5. Vrijstellingen .....	23
6. Invoer- en uitvoer beperkingen en verboden.....	23
7. Douanewaarde.....	27
8. Invoerrechten.....	28
9. Oorsprong .....	30
10. Bijzondere economische douane regelingen.....	30
11. Bijkomende heffingen.....	36
C. DOCUMENTEN BIJ INVOER IN MALEISIË .....	37
1. Algemeen .....	37
2. L/C instructies .....	37
3. Handelsfactuur.....	39

4.	Pro forma factuur.....	42
5.	Paklijst .....	42
6.	Declaration of the Manufacturer.....	42
7.	Vrachtbrief .....	43
8.	Halal .....	43
9.	Verzekeringcertificaat .....	44
10.	Legalisatie.....	44
D.	PRODUCTCERTIFICATEN .....	45
1.	Industriegoederen- Normen en technische voorschriften .....	45
2.	Bijzonderheden .....	46
E.	VERPAKKING EN ETTIKETERING .....	55

## INVOERREGLEMENTERING & DOCUMENTEN BIJ INVOER IN MALEISIË

### A. DOUANEREGLEMENTERING ALGEMEEN KADER

#### 1. Algemeen institutioneel- & rechtskader

Maleisië is gelegen in Zuid-Oost Azië en voor ongeveer vier vijfde bedekt door tropisch regenwoud. Het land bestaat uit twee delen. Het westelijk gedeelte (Malakka), grenzend aan Thailand, beslaat ongeveer 40% van de oppervlakte maar telt meer dan 85% van de bevolking. Het oostelijk gedeelte is gelegen op het eiland Borneo.

Het gebied waar de huidige staat Maleisië is gevestigd vormde één van de belangrijkste centra voor kruidenhandel in de 15<sup>e</sup> eeuw. Zo kwam het snel in de aandacht van de Portugezen, Nederlanders en Britten. Die laatsten zouden uiteindelijk voor meer dan een eeuw het bestuur van de gebieden in handen hebben. Het lokale onafhankelijkheidsstreven op het eiland Malakka werd beloofd in 1957 wanneer de elf daar gevestigde deelstaten een onafhankelijke federatie werden. De federatie Maleisië was in 1963 een feit na het samengaan met Sabah, Sarawak (op het eiland Borneo) en Singapore. Twee jaar later verliet Singapore de pasgevormde natie.

Maleisië is sinds 1965 een federatie bestaande uit 13 deelstaten (*Negeri*) en drie “federale territoria” (*Wilayah Persekutuan*) Kuala Lumpur (tevens de hoofdstad), Putraya en Labuan. Het land heeft 14 regeringen met een wetgevende macht (het parlement)<sup>1</sup> op federaal niveau en 13 wetgevende vergaderingen in de deelstaten. Elke staat heeft zijn eigen grondwet en uitvoerende macht. De bevoegdheden van de federale regering en de deelstaatregeringen worden verdeeld in de “*ninth schedule*” van de federale grondwet van Maleisië. Onder meer buitenlandse zaken, handel en industrie behoren tot de federale bevoegdheden.

De uitvoerende macht ligt bij het huidige staatshoofd<sup>2</sup> Yang di-Pertuan Agong en zijn ministerraad voorgezeten door de eerste minister. De koning wordt geselecteerd door en uit een overlegorgaan van negen sultans, die elk erfelijk aan het hoofd staan van een deelstaat op Malakka. In de vier overige staten wordt een gouverneur aangesteld.

In praktijk ligt de uitvoerende macht bij de Premier op federaal niveau of bij de Chief Minister op staatsniveau. Het politieke landschap wordt sinds de onafhankelijkheid beheerst door de conservatieve partij Barisan Nasional (*National front*), een amalgaam gevormd uit een tiental kleinere partijtjes. In 2008 verloor de partij voor de eerste keer haar absolute meerderheid door de opkomst van Pakatan Rakyat (People’s party), al blijft ze veruit de grootste van het land.

<sup>1</sup> De wetgevende macht ligt bij het federale Parlement (*Parlimen*) (een tweekamerstelsel dat bestaat uit de Senaat (*Dewan Negara*) met 70 zetels en het Huis van Afgevaardigden (*Dewan Rakyat*) met 222 zetels) en de deelstatelijke wetgevende vergaderingen.

<sup>2</sup> die wordt gekozen als constitutionele monarch voor een termijn van vijf jaar

De lagere burgerlijke rechtbanken (*sessions courts*), de strafrechtbanken (*magistrates' courts*) en de hogere rechtbanken vormen samen de rechterlijke orde.<sup>3</sup> Zaken in beroep gewezen voor het Hooggerechtshof (High Court) kunnen door het Hof van Beroep (*Court of Appeal*) worden herzien en op hun beurt worden getoetst bij het hoogste gerechtshof, met name het Federale Hof (*Federal Court*). Er zijn twee Hooggerechthoven: dat van Malakka voor het schiereiland en dat van Borneo voor Sabah en Sarawak. Er bestaan ook rechtbanken die de geschillen onder het islamrecht behandelen, de zogenaamde Sharia rechtbanken.

De rechtsbronnen van Maleisië kunnen worden onderverdeeld in geschreven-, ongeschreven-, en islamitische rechtsbronnen. Geschreven bronnen zijn te vinden in de grondwet, de federale wetten en de wetgeving van de deelstaten. Door Maleisië 's nauwe band met het koloniale Brits-India werden ook een aantal Indiase wetten aangenomen, zo bijvoorbeeld werd het contractenrecht gemodelleerd op de Indiase *Contracts Act* van 1872.

De ongeschreven rechtsbronnen zijn terug te vinden in het gewoonterecht of in de rechtspraak. De Britse koloniale heerschappij over Maleisië resulteerde in de receptie van het Engels recht en case law. Het civiel recht bleef na de onafhankelijkheid onderontwikkeld waardoor de *Section 3* van de *Civil Law Act* van 1956 een mogelijkheid voorzag om bij lacunes in de wetgeving terug te grijpen naar het Engels recht. Het Engelse *Common Law* en zijn beginselen van redelijkheid en billijkheid kan bijgevolg gebruikt worden voor de Maleisische rechtbanken, voor zover de deelstaten dit toelaten. Engelse precedents hebben in deze gevallen kracht van wet voor zover zij consistent zijn met de lokale omstandigheden, en onder voorbehoud van tegenstrijdige voorzieningen in de lokale wetten op de specifieke onderwerpen in kwestie. Ook andere wetten voorzien in deze mogelijkheid, bijvoorbeeld in het strafrecht. Bij lacunes in de wetgeving kunnen dus zowel Maleisische case law als Engelse precedents van toepassing zijn, er zijn zelf gevallen waar Australische, Indiase, en Singaporese case law werd gebruikt.

De derde rechtsbron tot slot is de Islamitische wet of de Sharia, dat enkel van toepassing is op moslims en bovendien heeft het slechts betrekking op een beperkt aantal rechtsgebieden, aldus artikel 121 Grondwet.<sup>4</sup> Deze domeinen situeren zich voornamelijk in de privaatrechtelijke sfeer (familierecht, erfrecht en religieuze kwesties).

Maleisië heeft met andere woorden een duaal rechtssysteem met religieuze en seculiere rechtbanken. Welk systeem wordt toegepast moet afhangen van de aard van de zaak, en/of van de religie van de betrokkenen (moslims maken ongeveer 60 % van de bevolking uit). Dit resulteert onvermijdelijk in een ongelijke behandeling. Een vonnis uit 2014 dat een christelijke krant verbood het woord "Allah" te gebruiken deed internationaal heel wat stof opwaaien.<sup>5</sup> Contractuele geschillen vallen nooit binnen de bevoegdheid van de Sharia rechtbanken, zelfs al gaat het om een overeenkomst tussen moslims.

<sup>3</sup> the Subordinate Courts Act 1948 en de Courts of Judicature Act 1964

<sup>4</sup> De *Federal Constitution of Malaysia* is consulteerbaar via [http://www.agc.gov.my/images/Personalisation/Buss/pdf/Federal%20Consti%20\(BI%20text\).pdf](http://www.agc.gov.my/images/Personalisation/Buss/pdf/Federal%20Consti%20(BI%20text).pdf).

<sup>5</sup> De tijd: 'Allah' verboden voor Maleisische christenen', <http://www.tijd.be/r/t/1/id/9516018>.

## 2. Handige links

Wie op zoek is naar een nuttig vertrekpunt voor informatie over de invoerformaliteiten in Maleisië kan terecht op de website van de Maleisische douaneadministratie de *Royal Malaysian Customs Department of Jabatan Kastam* (<http://www.customs.gov.my/>),



Deze website bevat heel wat nuttige informatie over de douaneformaliteiten, douanewetgeving, internationale handelsakkoorden enz. De informatie is ook in het Engels consulteerbaar.

Andere nuttige internetbronnen met informatie over de Maleisische invoerreglementering zijn:

- De website van Association of Southeast Asian Nations (ASEAN)
  - De portaalsite <http://www.asean.org/>
  - ASEAN Free Trade Area (AFTA) <http://www.asean.org/communities/asean-economic-community/category/asean-trade-in-goods-agreement>
- Trade Policy Review – Malaysia (WT/TPR/S/292/Rev.2 d.d. 8 april 2014) [https://docsonline.wto.org/dol2fe/Pages/FE\\_Search/FE\\_S\\_S009-DP.aspx?language=E&CatalogueIdList=123898,123743,123644,122030,100985,106138,100718,55687,108108,41079&CurrentCatalogueIdIndex=0&FullTextSearch=](https://docsonline.wto.org/dol2fe/Pages/FE_Search/FE_S_S009-DP.aspx?language=E&CatalogueIdList=123898,123743,123644,122030,100985,106138,100718,55687,108108,41079&CurrentCatalogueIdIndex=0&FullTextSearch=)

Voor informatie over het Peruviaans burgerlijk en handelsrecht kan men ook terecht op:

- Het Staatsblad van Maleisië : <http://www.federalgazette.agc.gov.my/>
- De website van de Attorney General' Chambers van Maleisië (voor wetgeving én rechtspraak): <http://www.agc.gov.my/>
- Het Parlement: <http://www.parlimen.gov.my/>
- De website van de Federale Overheid omvat alle websites van de ministeries: <http://www.mycen.com.my/malaysia/ministry.html>

- Een lijst met ordonnanties van deelstaat Sarawak: <http://www.lawnet.sabah.gov.my/Lawnet/SabahLaws/StateLaws.aspx>
- Sabah LawNet behoort tot de *Sabah State Attorney-General's Chambers*, die een database van bijgewerkte Sabah wetten omvat: <http://www.lawnet.sabah.gov.my/Lawnet/SabahLaws/StateLaws.aspx>
- Nationale Bibliotheek: Perpustakaan Negara Malaysia: <http://www.pnm.my/>
- International Labour Organization : [http://www.ilo.org/dyn/natlex/natlex\\_browse.country?p\\_lang=en&p\\_country=MYS](http://www.ilo.org/dyn/natlex/natlex_browse.country?p_lang=en&p_country=MYS) (data base met nationale arbeidsreglementering)
- WIPO Lex (World Intellectual Property Organization) : <http://www.wipo.int/wipolex/en/profile.jsp?code=MY>
- Een aantal commerciële bronnen van Maleisische wetgeving (betalend) :
  - Malaysian LawNet - Government Gazette: <http://www.lawnet.com.my/lawnetPublic/>
  - CLJ Legal Network (CLJ Online): <http://www.cljlaw.com/index.htm>
  - Lexis® Malaysia: <http://www.lexisnexis.com.my/en-my/products/lexis-malaysia.page>
  - WestLaw Malaysia: <http://www.westlaw.com.my/eng/home.htm>
  - Legal Workbench Malaysia: [http://www.legalworkbench.com.my/lnrweb/c/portal/layout?p\\_l\\_id=1](http://www.legalworkbench.com.my/lnrweb/c/portal/layout?p_l_id=1)

### 3. Praktische benadering van de invoerregeling

Kuala Lumpur ligt aan de westkust van het Maleisische schiereiland op een kleine 50 kilometer afstand van de voornaamste haven, Port Klang. De administratieve hoofdstad van Maleisië is Putrajaya, gesitueerd op zo'n 25 kilometer van Kuala Lumpur. Het merendeel van de commerciële activiteit valt te situeren in de Klang regio, gelegen tussen de gelijknamige haven en de hoofdstad. Andere belangrijke steden zijn Penang, waar de tweede grootste haven van het zich bevindt, en Johor Bahru, een vrijhaven gevestigd op een steenworp van Singapore.

Vervaardigde producten, voornamelijk elektronica, mogen dan wel instaan voor meer dan 60 % van de export, Maleisië kan ook steunen op haar rijke ondergrond. Waar vroeger voornamelijk houtproducten, rubber en tin werden ontgonnen ligt de focus nu op palmolie en de oil & gas sector. Maleisië is werelds tweede grootste palmolie producent<sup>6</sup>. De grootste inkomsten voor de overheid liggen echter bij de petroleumsector. Het land ontpopte zich met staatsbedrijf Petronas tot de tweede olie- en gasproducent in Zuid-Oost Azië en is de wereldwijde nummer twee in *liquefied natural gas* (LNG) -export.

Ook al betekenen de grondstoffen van Maleisië ongeveer een derde van de export en een grote meerderheid van de overheidsinkomsten, het is de dienstensector die goed is voor meer dan de helft van het BBP. Voornamelijk openbare diensten, handel en financiën spannen de kroon. Dit kadert in het *Vision 2020* project dat in 1991 werd uitgetekend om van Maleisië een onafhankelijk, geïndustrialiseerd land met focus op toegevoegde waarde te maken. Het meest recente instrument in deze filosofie is het *New Economic Model* (NEM) uit 2010. Het NEM gaat verder op het ingeslagen pad met haar focus op innovatie, creativiteit en toegevoegde waarde. Door iedereen in de maatschappij te betrekken moet het plan tegen 2020 leiden tot een verdubbeling van het BBP per capita zonder daarbij de toekomstige generaties te belasten.

#### 3.1. Global Competitiveness Index 2013 – 2014

Maleisië gaat één plaats vooruit in de *Global Competitiveness Index* (GCI) van het *World Economic Forum* (WEF)<sup>7</sup>. Het land staat nu wereldwijd op een 24<sup>ste</sup> plaats op 148 economieën en moet in de ASEAN-regio enkel Singapore laten voorgaan. In twee graadmeters staat Maleisië zelfs in de top tien. Het betreft Maleisië's competitieve en efficiënte goederenmarkt (tiende plaats) en haar goed ontwikkelde en stabiele financiële markt (zesde plaats).

<sup>6</sup>Bloomberg, "Malaysia Keeps Palm Oil Export Tax Unchanged to Spur Shipments" door Ranjeetha Pakiam, 17 september 2013,

<http://www.bloomberg.com/news/2013-09-17/malaysia-keeps-palm-oil-export-tax-unchanged-to-spur-shipments.html>

<sup>7</sup>World Economic Forum, Global Competition Index 2013-2014: <http://www.weforum.org/reports/global-competitiveness-report-2013-2014>.



Het is opmerkelijk dat het land op geen enkele van de twaalf parameters van de GCI minder doet dan een 51<sup>ste</sup> plaats. Dankzij haar sterk ontwikkelde arbeidsmarkt (25<sup>ste</sup> plaats), die bovendien zeer gesofisticeerd (20<sup>ste</sup> plaats) en innovatief is (25<sup>ste</sup> plaats), zijn volgens het WEF de ingrediënten aanwezig om een kennis gebaseerde maatschappij met hoge inkomens te worden tegen het einde van dit decennium.

Deze positieve boodschap wordt extra gestaafd op basis van twee subcategorieën waarin Maleisië een anomalie blijkt ten opzichte van haar regiogenoten. Zo wordt op het vlak van transportinfrastructuur een vijftiende plaats bezet, een knappe prestatie gezien de vele infrastructuur- en bereikbaarheidsuitdagingen in Zuid-Oost Azië. Nog vermeldenswaardig is de 33<sup>e</sup> plaats inzake corruptie op deze index, waarmee Maleisië veel beter doet dan de meeste van haar burens waar corruptie en *red tape* grote uitdagingen blijven. Op het vlak van bureaucratie staat het land wereldwijd zelfs op een achtste plaats.

Dit zijn bevindingen die nochtans contrasteren met de resultaten uit de rondvraag die het WEF hield bij Maleisische burgers. Daaruit bleek dat de grootste obstakels om zaken te doen volgens hen bureaucratie en corruptie zijn. Ook legde de studie enkele zwaktes bloot in de Maleisische economie, zoals een vrij hoog budgettaire tekort van meer dan 4 %, een te beperkte rol voor vrouwen op de werkvloer en een relatief lage technologische ontwikkeling.

### 3.2. World Corruption Index 2013<sup>8</sup>

Uit de World Corruption index van *Transparency International* blijkt dat de Maleisische politieke partijen en politie door respectievelijk 69 en 76 % van de bevolking als corrupt worden beschouwd. Ook de publieke sector, het parlement en de zakenwereld werden door meer dan 4 op 10 ondervraagden gezien als corrupt.

De dagdagelijkse gang van zaken geeft aan dat deze perceptie niet volledig uit de lucht komt vallen. Maar liefst twaalf procent van de deelnemers ondervraagd door *Transparency International* gaf aan in de afgelopen twaalf maanden smeergeld te hebben betaald aan de politie. Politieke partijen en kandidaten mogen dan weer onbeperkt fondsen ontvangen zonder dat ze moeten rapporteren waarvoor ze deze inzetten. Bovendien werken veel Maleisiërs afwisselend voor de private en publieke sector, een fenomeen bekend als "*revolving doors*". Het risico op corruptie stijgt hierdoor exponentieel, aangezien de grens tussen beide werelden vervaagt. Bovendien is Maleisië één van de weinige landen waar politieke partijen zonder beperkingen bedrijven mogen bezitten.

Daartegenover staat wel dat klokkenluiders in de civiele en publieke sector sinds 2010 beschermd en zelfs beloond worden wanneer ze corruptiepraktijken aankaarten.<sup>9</sup> Voor de privébedrijven werd het daaropvolgende jaar dan weer een anti-corruptiecharte gemaakt, waarop ondertussen bijna 450 bedrijven hebben ingetekend. Bovendien kan een onderneming sinds 2009 verantwoordelijk worden gehouden voor corruptie van haar werknemers. Om de te verwachte toestroom van corruptiezaken

<sup>8</sup> Transparency International, "World Corruption Index 2013", <http://www.transparency.org/country#MYS>

<sup>9</sup> Whistleblower protection act 2010, te consulteren via

[http://www.sprm.gov.my/images/webuser/files/static\\_content/act/Act711/HTML/Act711.html](http://www.sprm.gov.my/images/webuser/files/static_content/act/Act711/HTML/Act711.html)

de baas te kunnen heeft de overheid ook de ambitie om al de zaken gerelateerd aan corruptie binnen het jaar te beslechten.<sup>10</sup>

Een ander punt van bezorgdheid, naast de corruptie, is het gebrek aan een federale wet die vrijheid van informatie waarborgt. Dit behelst zowel het openbaar maken van publieke documenten, die zonder verantwoording als geheim geklasseerd kunnen worden en gevrijwaard kunnen worden van juridisch toezicht, als het strikt reguleren van de Maleisische pers. Slechts in twee van de dertien deelstaten, beide bestuurd door de oppositiepartij Pakatan Rakyat, is een wet van kracht die vrijheid van informatie op zijn minst gedeeltelijk garandeert.

Rechterlijke onafhankelijkheid wordt ondermijnd door uitgebreide invloed wat resulteert in willekeurige of politiek gemotiveerde rechterlijk uitspraken. Misbruik van het rechtssysteem door de (politieke) elite in Maleisië is volgens de NGO *Freedom House* niet ongebruikelijk. Oppositieleider Anwar Ibrahim werd naar aanloop van de verkiezingen in 1999 bijvoorbeeld vervolgd voor corruptie en sodomie. Na vrijspraak voor sodomie in 2004 werd de aanklacht voor corruptie behouden wat maakte dat hij pas in 2008 herverkozen kon worden. In datzelfde jaar moest hij opnieuw terechtstaan voor sodomie aanklachten.<sup>11</sup>

Via de website van het *Malaysian Anti Corruption Commission* (MACC) <http://www.sprm.gov.my/acts.html> kan u het wettelijke anti corruptie kader consulteren (ook in het Engels). De contactpunten waar gevallen van corruptie worden aangegeven en de richtlijnen die te volgen zijn worden hier heel duidelijk meegegeven.



### 3.3. Economic Freedom Index 2014

Maleisië klokt af op 69.6 punten in de *Economic Freedom index van The Heritage Foundation*<sup>12</sup>, wat het land op een 37<sup>ste</sup> plaats zet in de lijst van meest vrije economieën. Daarmee bevindt het zich in de categorie “*moderately free*”, twee plaatsen onder België. Van de 42 landen gelegen in Azië of de Stille Oceaan bezet Maleisië een negende plaats, met een hoger gemiddelde dan alle landen in deze regio én de wereld. Opvallend is dat deze score nog steeds 2.3 punten lager ligt dan twintig jaar geleden. De kar lijkt recent echter weer gekeerd. Aansluitend op de stijgende tendens van de afgelopen vijf jaar hoorde Maleisië bij de tien grootste stijgers van 2014.

<sup>10</sup> Een van de *National Key Results Areas* (NKRAs) van het *Government Transformation Programme* (GTP) in Maleisië is anti- corruptie: [http://www.pemandu.gov.my/gtp/Fighting\\_Corruption-@-Fighting\\_Corruption\\_Overview.aspx](http://www.pemandu.gov.my/gtp/Fighting_Corruption-@-Fighting_Corruption_Overview.aspx)

<sup>11</sup> Freedom house, “Freedom in the World 2013, overview”, <http://www.freedomhouse.org/report/freedom-world/2013/malaysia#.VBk4T6KLB8E>

<sup>12</sup> The Heritage Foundation: “Economic Freedom index 2014”, <http://www.heritage.org/index/country/malaysia>

Maleisië heeft de afgelopen jaren immers verschillende hervormingen doorgevoerd om de regellast te verminderen, de competitiviteit aan te zwengelen en de financiële sector te moderniseren. Achter de stijging met 3.5 punten ten opzichte van vorig jaar gaan verbeteringen schuil in zeven van de tien domeinen.

De grootste sprong vooruit viel te noteren in de categorie “*Open markets*”, waar investeringsvrijheid en financiële vrijheid omhoog gingen met tien punten. Dit als gevolg van een liberaler investeringsregime en het openen van de banksector voor meer concurrentie. Toch blijft de investeringsvrijheid relatief gezien het zwakste punt van Maleisië, met een 96<sup>ste</sup> plaats op de index. Ook binnen de “*Regulatory efficiency*” vielen er verbeteringen te noteren, hoewel Maleisië hier al sterk op scoorde. Toch blijven er marktversturende subsidies overeind aldus *Heritage Foundation*, ondanks de dalende subsidies voor benzine.

In “*Government size*” ligt Maleisië rond de middenmoot, ook al bedraagt de globale belastingdruk maar 15.3 % van de binnenlandse economie, zijn de uitgaven van de overheid goed voor slechts 29 % van het BBP en blijft de overheidsschuld beperkt tot 56 % van het BBP.

In de vierde categorie “*Rule of law*” is er amper of geen vooruitgang ten opzichte van de voorgaande meting. De *Heritage Foundation* kaart aan dat de onafhankelijkheid van het gerecht niet gegarandeerd is aangezien politiek geïnspireerde rechtspraak kan plaatsvinden en dat corruptie ondanks inspanningen van de overheid nog ingebed is in de maatschappij. Opvallend: sinds de eerste telling in 1995 is Maleisië 25 punten gezakt in de subcategorie “*Freedom of corruption*”.

### 3.4. Doing Business Survey 2014

Een internationale ranking waarin Maleisië schittert, is de *Doing Business Survey* van de Wereldbank<sup>13</sup>. Het land bezet de zesde plaats op 189 landen. Dit is een stijging met twee plaatsen ten opzichte van een jaar geleden. Ter vergelijking: België is ondertussen weggezakt naar de 36<sup>ste</sup> plaats.

In verschillende categorieën staat Maleisië in de top vijf. De bescherming van investeerders (plaats vier) en het verkrijgen van krediet (eerste plaats). In die laatste categorie bezet Maleisië overigens voor het zesde opeenvolgende jaar de koppositie.

Daarnaast blijft het land ook tot de betere landen behoren in enkele andere categorieën. De Wereldbank merkt op dat het opstarten van een bedrijf minder kosten en rompslomp vergt vergeleken met het voorgaande jaar. Niet minder dan 386 van de 761 vergunningen werden geschrapt. Ook de aanvraag van bouwvergunningen werd eenvoudiger. In Kuala Lumpur zijn het aantal procedurestappen teruggebracht van 37 naar tien. De tijd om de nodige vergunningen te bekommen daalde zo van 140 naar 100 dagen. In deze laatste categorie is Maleisië als gevolg van onder meer deze maatregelen maar liefst 56 plaatsen vooruit gegaan.

Over het algemeen scoort Maleisië wat de grensoverschrijdende goederenbewegingen betreft (douane procedures bij in- en uitvoer), in het *World Bank Doing Business* rapport van 2014 véél beter

<sup>13</sup> World Bank, *Doing Business*, <http://www.doingbusiness.org/rankings> en <http://www.doingbusiness.org/data/exploreeconomies/malaysia/>

dan België. De cijfers (voor een dry-cargo, 20-foot, full container load) tonen aan dat Maleisië bestendig op de vijfde plaats blijft staan voor 2014. Ter vergelijking, België werd op de 28<sup>ste</sup> plek gerangschikt.

Wat de kostprijs betreft is Maleisië bijna drie keer goedkoper dan België, en qua snelheid van uitvoering en aantal benodigde documenten bij in- en uitvoer gaat het ongeveer gelijk op.

Dit wordt geïllustreerd door volgende cijfers:

Malaisië: <http://www.doingbusiness.org/data/exploreeconomies/malaysia/>

Exportprocedure	Duur (in dagen)	Kost (in USD) per container
Vorbereiding documenten	5	85
Douane-afhandeling en technische controle	1	60
Haven- en terminalhandling	2	120
Binnenlands vervoer en behandeling	3	185
Totaal	11	450
Importprocedure	Duur (in dagen)	Kost (in USD) per container
Vorbereiding documenten	3	120
Douane-afhandeling en technische controle	1	60
Haven- en terminalhandling	2	120
Binnenlands vervoer en behandeling	2	185
Totaal	8	485

België: <http://www.doingbusiness.org/data/exploreeconomies/belgium/>

Exportprocedure	Duur (in dagen)	Kost (in USD) per container
Vorbereiding documenten	3	190
Douane-afhandeling en technische controle	1	100
Haven- en terminalhandling	2	300
Binnenlands vervoer en behandeling	3	650
Totaal	9	1240
Importprocedure	Duur (in dagen)	Kost (in USD) per container
Vorbereiding documenten	4	270
Douane-afhandeling en technische controle	1	100
Haven- en terminalhandling	2	300
Binnenlands vervoer en behandeling	1	730
Totaal	8	1400

## 4. Internationale integratie

Maleisië heeft 13 regionale vrijhandelsakkoorden met 17 handelspartners. In een aantal gevallen heeft Maleisië bilaterale vrijhandelsovereenkomsten onderhandeld met derde landen om de verplichtingen uit hoofde van de ASEAN vrijhandelsovereenkomst aan te vullen.

Maleisië is ook een ondertekenaar van het [stelsel van algemene tariefpreferenties](#) tussen ontwikkelingslanden (GSTP) waaronder het een 10% preferentieel tarief verschaft voor bepaalde weefsels gemaakt van synthetische vezels.

### 4.1. WTO

Maleisië is een van de stichtende landen van de WTO op 1 januari 1995, en het land gaat ook prat op een actieve deelname in de huidige Doha Development Round onderhandelingen (DDA). Elf nationale werkgroepen, gaande van landbouw tot e-commerce, werden opgericht om de afspraken en inzichten binnen de WTO om te zetten in nationale geplogenheden. Maleisië is lid van de *Information Technology Agreement* (ITA) en ondertekende het vierde en vijfde protocol betreffende respectievelijk telecommunicatie en financiële diensten. Daarnaast is het ook waarnemend lid in de commissie overheidsopdrachten sinds 2012.

Meer informatie over het lidmaatschap van Maleisië bij de WTO, en verschillende gedetailleerde rapporten, zijn te vinden op de website van de WTO via [http://www.wto.org/english/thewto\\_e/countries\\_e/malaysia\\_e.htm](http://www.wto.org/english/thewto_e/countries_e/malaysia_e.htm).

### 4.2. APEC

De Asia-Pacific Economic Cooperation is een forum van 21 landen rond de Atlantische Oceaan gefocust op het promoten van vrijhandel en economische samenwerking. APEC werd opgericht in 1989 met Maleisië als een van de stichtend landen.

De organisatie steunt op drie pilaren. De eerste is liberalisering van handel en investeringen. Volgens APEC lagen de handelsbarrières bij de oprichting van de organisatie op 16.9%, in 2004 waren deze gereduceerd tot 5.5 %. Een tweede pilaar is het faciliteren van het zakenklimaat, met als grootste verwezenlijking de APEC Business Travel Card (ABTC), waarmee zakenlui van de regio zonder visum kunnen rondreizen. De derde pilaar is economische en technische samenwerking in de vorm van een vrijhandelsakkoord. Dit heeft ondanks verschillende voorstellen nooit echt animo kunnen losweken.

Maleisië is een voortrekker van het APEC Ease-of-Doing-Business-actieplan (2010-2015), dat doelstellingen vooropstelt voor de verbetering van vijf belangrijke aspecten van het zakendoen: het starten van een bedrijf; het omgaan met vergunningen; het krijgen van krediet; handel over de grenzen heen en het uitvoeren van contracten.

Onder de prioriteiten die Maleisië zelf naar voren heeft geschoven binnen het New Strategy for Structural Reform (ANSSR) programma van APEC bevinden zich het verhogen van de kennis en kunde van de werknemers, het aanscherpen van de competitiviteit van KMO's, het transparanter en efficiënter maken van de arbeidsmarkt en het creëren van een sociaal vangnet.

#### 4.3. Association of Southeast Asian Nations (ASEAN)



ASEAN werd in 1967 door Thailand opgericht samen met vier andere landen (Indonesië, Maleisië, de Filipijnen en Singapore). In 1984 trad Brunei Darussalam toe, in 1995 trad Vietnam toe, later ook nog Laos en Myanmar (1997), en tenslotte Cambodja (1999). ASEAN heeft als missie om de economische groei, sociale vooruitgang, culturele ontwikkeling en vrede en stabiliteit in de regio te bevorderen. ASEAN vormt de hoeksteen van het buitenlandse beleid, zowel omwille van de geopolitieke als de economische belangen. Maleisië profiteert optimaal van de verdragen in goederen, diensten en investeringen die gepaard gaat met het lidmaatschap en heeft via ASEAN ook vrijhandelsakkoorden met Australië, Nieuw-Zeeland, China, India, Zuid-Korea en Japan.

Wat het economische luik betreft, sloten alle lidstaten van ASEAN in 1992 het vrijhandelsakkoord AFTA (ASEAN Free Trade Agreement). Drie nieuwe ASEAN overeenkomsten zijn recent in werking getreden; De ASEAN Trade in Goods Agreement (ATIGA); De ASEAN Comprehensive Investment Agreement (ACIA) en de ASEAN Agreement on Customs in 2012.

Het CEPT-schema (*Common Effective Preferential Tariff*), het voornaamste instrument om de tarifaire en non-tarifaire belemmeringen te elimineren werd herzien in 2008 en vervangen door een meer omvattend rechtsinstrument; de *ASEAN Trade In Goods Agreement* (ATIGA), dat in 2010 in werking trad. De ATIGA behoudt, consolideert, en stroomlijnt alle bepalingen van de CEPT-AFTA; verhoogt de transparantie van de tariefverlaging; codificeert de niet-tarifaire maatregelen (en monitort de afschaffing er van); én het bevat een hoofdstuk over de vereenvoudiging van het handelsverkeer. Maleisië heeft ook een proefproject opgezet voor zelf-certificeringssysteem in het kader van afgifte van certificaten van oorsprong onder de ATIGA. Dit proefproject is verlengd tot 2015.

Alle landen van ASEAN mogen hun eigen invoertarieven opstellen, maar tussen de ASEAN-lidstaten onderling worden tarieven gehanteerd tussen de 0 en 5%. Voor de meer ontwikkelde landen werd een nultarief opgelegd vanaf 2010. Voor enkele andere minder ontwikkelde landen werd tijd gelaten tot 2015 (Vietnam, Laos, Myanmar en Cambodja).

Maleisië zal het voorzitterschap van ASEAN waarnemen in 2015. Dat wordt een cruciaal jaar voor de organisatie met de voorziene uitrol van de *ASEAN Economic Community* (AEC) die de economieën van tien ASEAN-leden moet samenvoegen tot een interne markt met één productie-, handels- en

investeringsblok.<sup>14</sup> De deadline voor de implementatie van AEC door de ASEAN lidstaten werd verschoven van 1 januari naar 31 december 2015.

#### 4.4. Maleisië – EU Onderhandelingen

Op 5 oktober 2010 werden onderhandelingen opgestart voor een vrijhandelsakkoord tussen de EU en Maleisië. Dit gebeurde parallel met onderhandelingen voor een *Partnership and Cooperation Agreement*. Momenteel hebben reeds zeven onderhandelingsrondes plaatsgevonden, de laatste daterend van 2012. De onderhandelingen zijn ongeveer halfweg, al moeten enkele van de meest hachelijke onderwerpen nog aangekaart worden.

Op het moment van overgang tot de onderhandelingen was Maleisië de 23ste handelspartner van de EU in goederen, voornamelijk industriële producten. Het land vormt de tweede handelspartner van de EU in de ASEAN, na Singapore. Voor Maleisië is de EU27 een relatief kleine handelspartner die instaat voor ongeveer 10% van haar import- en exportbalans. Het land profiteerde van het algemeen preferentieel systeem (APS) van de EU (en van Turkije) tot en met 31 december 2013, maar is geen begunstigde van de herziene regelingen die vanaf 1 januari 2014 in werking traden.

Naast de onderhandelingen met de Europese Unie worden ook gesprekken gevoerd met de *European Free Trade Association (EFTA)*, zijnde Zwitserland, Noorwegen, IJsland en Liechtenstein.

Meer informatie is terug te vinden op de website van de Europese Commissie via <http://ec.europa.eu/trade/policy/countries-and-regions/countries/malaysia/>

#### 4.5. Overige handelsovereenkomsten en -onderhandelingen

Momenteel heeft Maleisië zeven bilaterale vrijhandelsakkoorden (met Chili, India, Japan, Australië, Nieuw-Zeeland, Pakistan en Turkije) naast de bestaande afspraken onder de leden van ASEAN en het handelsakkoord tussen ASEAN en China. Deze partners waren goed voor ongeveer twee derde van de totale handel die Maleisië voerde in 2013.

De Organisatie van de Islamitische Samenwerking (*Trade Preferential System of the Organization of the Islamic Conference* of TPS-OIC), die 40 economieën samenbrengt, bestaat uit een kaderovereenkomst, een protocol inzake het preferentieel stelsel (PRETAS), en TPS-OIC oorsprongsregels.<sup>15</sup> OIC bespreekt op dit moment de regelingen om de overeenkomst uit te voeren nu dat de ratificatie van de overeenkomsten door het minimum aantal deelnemers is voldaan.

<sup>14</sup> ASEAN Secretariat, "Asean Economic Community Blueprint", 2008, <http://www.asean.org/archive/5187-10.pdf>; "The end-goal of the ASEAN Community is to achieve a single market and production base, in which there is a free flow of goods, services, investments, and skilled labour, and a freer flow of capital, along with equitable economic development, and reduced poverty and socio-economic disparities."

<sup>15</sup> Framework Agreement on the TPS-OIC, the PRETAS, and the TPS-OIC Rules of Origin viewed at: [http://www.oic-oci.org/oicv2/page/?p\\_id=40&p\\_ref=16&lan=en](http://www.oic-oci.org/oicv2/page/?p_id=40&p_ref=16&lan=en).

Het *Developing Eight Preferential Tariff Arrangement* (D8-PTA), waar naast Maleisië ook onder meer Nigeria, Iran, Pakistan, Turkije en Indonesië deel van uitmaken werd nog niet geïmplementeerd.

Naast de hierboven aangehaalde gesprekken met de EU, zijn er ook nog onderhandelingen voor twee zogenoemde monsterakkoorden. Een eerste lijn van onderhandelingen kan leiden tot de *Regional Comprehensive Economic Partnership* (RCEP). Dit pact zou de tien ASEAN-leden met Nieuw-Zeeland, Australië, Zuid-Korea, India, Japan en China omvormen tot één gigantische regionale vrijhandelszone.

Daarnaast neemt Maleisië via ASEAN ook deel aan de onderhandelingen over de *Trans-Pacific Partnership Agreement* (TPP) met Australië, Brunei Darussalam, Canada, Chili, Mexico, Nieuw-Zeeland, Peru, Singapore, Japan, de Verenigde Staten en Vietnam.

Een overzicht van de regionale handelsakkoorden van Maleisië:<sup>16</sup>

- [ASEAN - Australia - New Zealand](#)
- [ASEAN - China](#)
- [ASEAN - India](#)
- [ASEAN - Japan](#)
- [ASEAN - Korea, Republic of](#)
- [ASEAN Free Trade Area \(AFTA\)](#)
- [Chile - Malaysia](#)
- [Global System of Trade Preferences among Developing Countries \(GSTP\)](#)
- [India - Malaysia](#)
- [Japan - Malaysia](#)
- [Malaysia - Australia](#)
- [New Zealand - Malaysia](#)
- [Pakistan - Malaysia](#)

<sup>16</sup> WTO, <http://rtais.wto.org/UI/PublicSearchByMemberResult.aspx?MemberCode=458&lang=1&redirect=1>



## B. DOUANEREGLEMENTERING INVOERFORMALITEITEN

### 1. Bevoegde administraties

De belangrijkste instanties verantwoordelijk voor internationale handel in Maleisië zijn (onder andere) het *Ministry of Trade and Industry* (MITI), de Maleisische *Industrial Development Authority* (MIDA), de douaneautoriteiten *Royal Malaysian Customs*, en de *Bank Negara Malaysia*.

Het *Ministry of International Trade and Industry* (MITI) staat in voor het handhaven en de administratie van de wettelijke bepalingen aangaande de in- en uitvoer. Tevens adviseert zij de regering over het tariefbeleid ( via *The Special Advisory Committee on Tariffs (SACT)*). Het MITI is dus de overkoepelende organisatie die zowel de handelspolitieke (antidumpingprocedures, quota, ...) als de tarifaire en de economische (veiligheid van de consument, milieu, ...) aspecten van handel coördineert. Het MITI werkt hiervoor samen met de verschillende overheidsagentschappen en ministeries. Voor de toepassing van al die maatregelen bij in- en uitvoer staat de *Royal Malaysian Customs* in.

*Ministry of Trade and Industry* (MITI): <http://www.miti.gov.my/>

*Industrial Development Authority* (MIDA): <http://www.mida.gov.my/home/>

*Royal Malaysian Customs* (RMC): <http://www.customs.gov.my/>

### 2. Wettelijk kader

Het wettelijk kader bestaat voornamelijk uit onderstaande wetgeving en uitvoerende besluiten:

#### wetgeving

[The Customs Act 1967 \("Act 235"\)](#)

The Excise act 1976

The Sales Tax act 1972

The Service Tax act 1975

The Free Zone act 1990

The Vehicle Levy act 1983

The Windfall Profit Levy act 1998

The Anti-Dumping Duty act 1993

The Strategic Trade act 2010

#### uitvoerende besluiten

Customs Regulations 1977 [P.U. (A) 162/1977]

Customs (prohibition of import) order 2012

The customs (prohibition of export) order 2012

The customs restrictions of movement order 2000

The customs duties (exemption) order 1988

The customs duties order 2012

The customs duties (goods of asean countries origin) order 2007

The customs (rules of valuation) regulation 1999

**CUSTOMS ACT 1967 PART XV Power to make regulations**  
**142. The Minister may make regulations—**

(1) to regulate the powers and duties to be exercised and performed by officers of customs;

(2) to regulate the conduct of all matters relating to the collection of customs duties including the time of payment

(19) to regulate the manner in which goods may be transhipped or goods in transit may be moved;

(20) to prescribe customs areas and to regulate or prohibit, either absolutely or conditionally, the movement of goods or persons within such areas for the purposes of this Act;

(21) to prescribe the manner in which intoxicating liquor

- hereof and the imposition of a surcharge for late payment;
- (3) to prescribe the time and the manner for payment of customs duties in Sarawak;
- (4) to prescribe customs ports and legal landing places within those customs ports for the landing and shipping of goods imported, exported or transported by sea, and to define the limits of such ports and landing places and to prescribe the goods that may be landed or shipped thereat;
- (5) to prescribe places of import and export by road and rail and the routes to be used for the import and export of goods by road;
- (6) to prescribe customs airports for the import or export of goods by air;
- (7) to prescribe inland customs stations at which customs duties may be collected;
- (7A) to prescribe, for any purpose under this Act, places other than those mentioned in paragraphs (4), (5), (6) and (7);
- (8) to prescribe the days and times during which any customs office, customs station or customs or licensed warehouse may be open for business and the times during which any goods may be landed, shipped or loaded at any customs port or customs airport or imported or exported by road at any place of import and export;
- (9) to prescribe the rates of overtime fees to be paid by the masters or agents of vessels or by pilots of aircraft or agents of aircraft or by the persons in charge of vehicles or by the importers or exporters of goods or their agents in respect of the services of officers of customs rendered on request beyond the ordinary hours prescribed and the conditions under which such overtime may be permitted;
- (10) to provide for the control by officers of customs of traffic carried on in coasting vessels in the territorial waters;
- (11) to prescribe the flag to be flown by vessels employed for the prevention of smuggling;
- (12) to prescribe the forms to be used under this Act;
- (13) to regulate the deposit, custody and withdrawal of goods in and from customs and licensed warehouses and the management and control of the same;
- (14) to regulate the issue of licences;
- (15) to prescribe the fees, if any, to be paid for permits and licences, other than warehouse licences;
- (16) to prescribe the stock books to be kept by licensees and the method of keeping the same;
- (17) to prescribe the method of importing, exporting, transporting or removing any goods under a licence or permit;
- (18) to prescribe the manner in which the packages of goods imported or exported shall be marked and numbered and the manner in which the invoices shall be prepared;
- shall be denatured in customs or licensed warehouse;
- (22) to regulate the blending, compounding, varying and bottling of intoxicating liquor in customs or licensed warehouse;
- (23) to prohibit the payment of drawback upon the re-exportation of any specified goods or class of goods;
- (24) to specify the goods dutiable on import in respect of which drawback may be allowed on re-export as part or ingredient of any goods manufactured in Malaysia and to fix the rate of drawback thereon;
- (25) to prescribe the conditions under which any goods may be moved in transit through Malaysia;
- (26) to prescribe the offences which may be compounded and the manner in which, and the officer of customs by whom, they may be compounded;
- (27) to define for the purposes of this Act any goods;
- (28) to prescribe penalties for any contravention or failure to comply with any of the provisions of any regulation made under this section or with the restrictions of conditions of any license or permission granted under any such regulations: Provided that no such penalty exceed the penalty prescribed under section 138;
- (29) to prescribe permits and other documents to be carried by local craft or barges transporting cargo from or to vessels in a customs port;
- (30) to prescribe the manner in which dutiable or prohibited goods shall or shall not be packed, and to regulate or prohibit the inclusion of dutiable or prohibited goods in the same package or receptacle with non-dutiable goods;
- (31) to prescribe standard containers in which dutiable goods shall be exported;
- (32) to regulate the erection, inspection, supervision, management and control of premises licensed under section 65A and the fittings, implements, machinery and apparatus maintained therein;
- (33) to regulate the hours during which manufacture may or may not take place and during which goods may be removed from premises licensed under this Act;
- (34) to prescribe what accommodation any person licensed under section 65A shall provide free of cost for such proper officers as the Director General may deem to be necessary for the control of the licensed premises;
- (35) to regulate the conduct of all matters relating to duty freeshops;
- (35A) to regulate the movement of goods into and from the Joint Development Area;
- (35B) to determine the customs value of imported goods;
- (36) generally to give effect to the provisions of this Act.

### 3. Verplichte registratie van importeurs

Zoals overall het geval is, kunnen alleen bedrijven die bij de douaneadministratie als importeur of exporteur geregistreerd staan of erkend zijn, in Maleisië goederen (in eigen naam) in- of uitvoeren.

Het concrete gevolg van deze registratieplicht is dat het niet mogelijk is om in Maleisië als buitenlandse onderneming EXW te kopen of DDP te verkopen (voor zover deze leveringsvoorwaarden volgens de definitie van Incoterms 2010 worden toegepast).

Importeurs kunnen een lokale douane-agent aanduiden om in hun plaats te handelen. Deze agenten moeten goedgekeurd worden door het *Directorate General of the Royal Malaysian Customs Department, Blok 2G1B, Kompleks Kementerian Kewangan, Pusat Pentadbiran Kerajaan Persekutuan, No.3, Persiaran Perdana, Presint 2, MY-62596 Pyutrajaya, telefoonnummer: +60 3 888222332, 888222647, faxnummer +60 3 88895881*

Nadat het *Customs Golden Clients* (CGCs) systeem vervangen werd door het AEO-schema (*authorised economic operator*) in 2010, nam het voor de importeurs geregistreerd als AEO in 2012 slechts 15 minuten in beslag van de aangifte tot de vrijgave. Het AEO-systeem biedt een aantal voordelen zoals vrijstelling van routine-inspecties, minder documentaire vereisten bij binnenkomst en uitgestelde betaling van belastingen. Het AEO-programma heeft als doel de douaneprocedures te vereenvoudigen en transparantie in de veiligheid van handelstransacties te verhogen. Handelaars kunnen een accreditatie als AEO aanvragen bij de AEO-raad van de douaneautoriteiten, op voorwaarde dat zij voldoen aan een aantal criteria, waaronder bepaalde veiligheidsvoorzieningen en de mogelijkheid om elektronische aangiftes en –betalingen te doen (meer info via <http://www.customs.gov.my/index.php/en/faqs/293-kastam/710-authorized-economic-operator-programme>). Handelaars in zogenaamd gevoelige goederen, zoals motorvoertuigen, alcoholische drank, sigaretten, petroleumderivaten en mobile telefoons, kunnen geen AEO-status aanvragen.

#### 4. Praktisch - de aangifte

Sinds 2007 werden de douaneprocedures volledig geautomatiseerd om de snelheid van behandeling bij invoer, uitvoer en transit te bevorderen. De overheid implementeerde sinds 1996 een *Electronic Data Interchange* (EDI) systeem, dat bekend staat als het *Customs Information System* (CIS) - *DAGANG\*NET Interface*. Dit portaal vormt het nationale "Single Window" voor elektronische handelsbevordering voor lokale en cross - border transacties en bedient tegenwoordig 156 van de 173 punten van binnenkomst.

Sinds november 2013 werken 26 van de 44 agentschappen die vergunningen (zie infra) uitgeven met "e-permits", d.w.z. papierloos.

Meer informatie is te verkrijgen via:

CARELINE - Customer Interaction Centre  
 Dagang Net Technologies Sdn Bhd  
 Tower 3, Avenue 5, The Horizon, Bangsar South  
 No 8, Jalan Kerinchi, 59200 Kuala Lumpur, Malaysia  
 Operation Hours: 24 hours daily  
 Telephone: 1.300.133.133 / 603.4819.4800  
 Facsimile: 603.2713.2990  
 Email: [careline@dagangnet.com](mailto:careline@dagangnet.com)  
 Facebook: <http://www.facebook.com/pages/Dagang-NetCareline/388873344460339>

De douaneaangifte worden geregeld in [Deel IX "DECLARATION OF GOODS" van de van de Customs Act 1967](#).

Voor de aankomst van een lading moeten de vervoerder of zijn agent een manifest (*form JKED 4*) bezorgen aan het douanekantoor van binnenkomst met informatie over de lading en de transportwijze (*Section 52 en 56 Customs Act 1967*). Voor zendingen per schip is dat binnen 24 uur voor aankomst en voor zendingen per vliegtuig of spoor is dat het moment dat de goederen aankomen. Het manifest wordt ingediend doormiddel van een zogenaamd "e-manifest."

Om de goederen vervolgens aan te geven bij de douaneautoriteiten moet een volledige en waarheidsgetrouwe *customs declaration Form 1 (CUSDEC)* elektronisch worden ingediend via het *Customs Information System* (CIS) - *DAGANG\*NET Interface* ([Section 79 en 87 van de Customs Act 1967](#)). Naast de douaneaangifte moeten ook een handelsfactuur (of pro forma factuur) en een vrachtdocument (een *Bill of Lading* of *Airway Bill*) worden voorgelegd. Er kunnen nog verdere documenten vereist zijn, zoals een verzekeringscertificaat, een certificaat van oorsprong, een paklijst of invoervergunningen, afhankelijk van de aard van de goederen. Bovendien kunnen de douane of andere instanties bijkomende documentatie eisen indien zij van mening zijn dat de gebruikelijke documenten onvoldoende of twijfelachtig zijn. Los van de documenten voor de overheid, de importeur of de expediteur, kunnen bepaalde handelspraktijken ook documenten met zich meebrengen.

[Section 78 en 81 van de Customs Act 1967](#) bepaalt dat de douaneaangifte van belastbare goederen binnen 1 maand na aankomst van de zending moet gebeuren, voor niet belastbare goederen is dat

10 dagen na aankomst. Vervolgens berekent de douane de verschuldigde heffingen en brengt de douane de aangever op de hoogte van de te betalen invoerrechten, die via een webbased betalingsdienst voldaan worden (*e-payment*).

**Section 78 Customs Act 1967:**

***"Declaration of dutiable goods imported:***

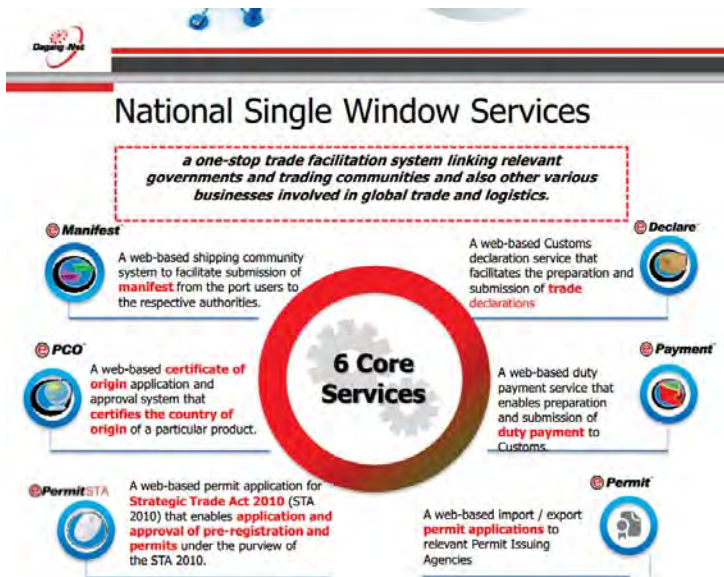
*(1) Every importer of dutiable goods, warehoused under section 66 or exempted from being warehoused by virtue of paragraph (a) of the proviso shall, before removal of such goods or any part thereof from customs control or if such goods are not removed within a period of one month from the date on which they were landed, within such period, make personally or by his agent to the proper officer of customs at such warehouse, a declaration, substantially in the prescribed form, of the goods imported, and in any particular case the proper officer of customs may, by notice in writing, require the importer either personally or by his agent to submit such declaration within three days of the receipt of such notice, and the importer shall be required to comply with such notice if it is within his power to do so: Provided that in the case of goods imported by road such declaration shall be made on arrival of such goods at the place of import. 60 Laws of Malaysia ACT 235*

*(2) Every importer of dutiable goods exempted from being warehoused under paragraphs 66(4)(b) and (c) shall, upon arrival of such goods at a place of import, make personally or by his agent to the proper officer of customs at such place of import, a declaration, in such manner or in such form as may be prescribed, of the goods imported, and shall pay the customs duties and other charges leviable thereon within fourteen days of such declaration.*

*(3) The addressee of any dutiable goods imported by post shall, on demand by the proper officer of customs, make personally or by his agent to such officer a declaration, substantially in the prescribed form, of the goods imported. Declarations to give a full and true account*

*79. (1) The declaration referred to in section 78 shall give a full and true account of the number and description of packages, of the description, weight, measure or quantity, and value of all such dutiable goods, and of the country of origin of such goods: Provided that if it is shown to the satisfaction of the proper officer of customs that such goods are urgently required for home consumption and that it is not within the power of the importer to furnish all the details required, such officer may, at his discretion, release the goods on payment of such customs duty as he may estimate to be leviable thereon, together with a deposit of such amount as such officer may determine not exceeding such estimated duty and on an undertaking being given by the importer or his agent to furnish a correct declaration within two months or such further period as the proper officer of customs may allow.*

*(2) On the submission of a correct declaration the proper amount of customs duty and other charges leviable shall be assessed and any money paid and deposited in excess of such amount shall be returned to the importer or his agent and in default of such submission within the aforesaid period the deposit shall be forfeited and paid into the Consolidated Fund."*



Bron: presentatie door Mr. Muthafa Yusof- Strategic Trade controller (MITI) “Strategic Trade Act 2010 (STA 2010) – Implementation Updates, Issues and Challenges”, te raadplegen online via <http://www.skmm.gov.my/skmmgovmy/media/General/pdf/STA-MCMC-8-JAN-2014-December.pdf>

Verscheidene officiële formulieren zijn enkel in het Maleisisch beschikbaar en moeten bijgevolg ook in die taal worden ingevuld. Andere formulieren zijn dan weer tweetalig of in het Engels. Bijlagen bij de aanvraagformulieren moeten gewoonlijk worden ingediend in dezelfde taal als het formulier zelf. Documenten uitgegeven in het exporterende land moeten vergezeld gaan van een vertaling naar het Engels of het Maleisisch. Onder andere in functie van de periodieke wijzigingen in het HS moeten goederencodes en aanverwante omschrijvingen op commerciële documenten altijd een verwijzing bevatten naar de gebruikte nomenclatuurbasis, bijv. HS 2007 of HS 2012.

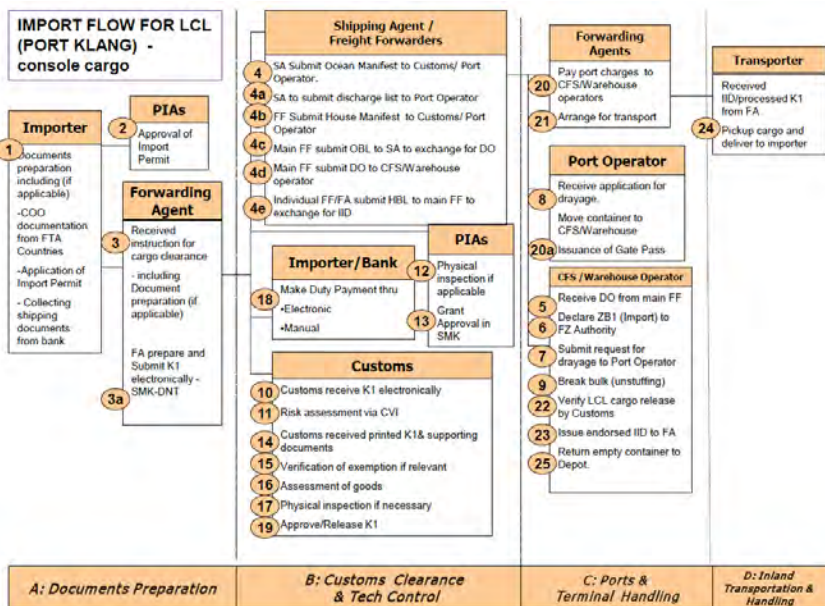
Om smokkel te voorkomen nam RMC maatregelen om de risico- beoordeling te verbeteren tijdens de screening van de zendingen, onder meer door het gebruik van scanners met röntgenstralen. Er werd daarnaast ook ingezet op een verhoogde handhavings- en opsporingscapaciteit, en op internationale samenwerking. Naast belastingontduiking, het omzeilen van verboden, inbreuken op intellectuele eigendomsrechten zorgt ook de vrijgave van een groot deel van het goederenverkeer na evaluatie door het risicomanagementsysteem en zonder fysieke inspectie of controle van de documenten ervoor dat smokkel een heikel punt van zorg blijft voor de Maleisische douaneautoriteiten.

Een beroepsprocedure is mogelijk tegen besluiten van de douaneautoriteiten. Klachten moeten geformuleerd worden aan het adres van de Directeur-generaal van de douane. Verdere

beroepsmogelijkheden bestaan ook bij het *Customs Appeal Tribunal*, de Minister van Financiën, en de *High Court*. In 2013 (januari-oktober), waren er 35 klachten bij de Directeur-generaal van de Douane en de Minister van Financiën (29 in 2012, 23 in 2008) en 17 procedures bij het *Customs Appeal Tribunal* (52 in 2012, 11 in 2008), en geen enkele bij de *High Court* (1 in 2008 en 2012);

Meer praktische informatie is terug te vinden via de website van de *Malaysian Communications and Multimedia Commission* (SKMM) in onderstaande presentaties:

- Muthafa Yusof: "[Implementation Updates, Issues and Challenges](#)"
- Royal Malaysia Customs: "[Import Export Transit & Transshipment](#)"
- DagangNet Technologies Sdn Bhd (DNT): "[ePermit STA Online System- Feedback/ Enhancement](#)"
- Hjh Nuraffiza Ahmad, Strategic Trade Division, MCMC: "[Intangible Transfer Of Technology \(ITT\) : Regulatory Perspective](#)"
- Infineon Technologies (Kulim) Sdn Bhd : "[Internal Compliance Program \(ICP\): Sharing of Experience](#)"
- Gareth Lian, Global Export Compliance, Intel Global Trade: "[International Technology Transfer Restrictions](#)"
- Financial Intelligence and Enforcement Department, Bank Negara Malaysia: "[Approach under the Ani-Money Laundering and Anti-Terrorism Financing Act 2001 \(AMLATFA\)](#)"



MPC1710/08

Bron : [http://www.miti.gov.my/storage/documents/967/com.tms.cms.document.Document\\_407e5b7c-c0a81573-4cee4cee-34273024/1/Lesser%20Container%20Load%20Process%20Flows.pdf](http://www.miti.gov.my/storage/documents/967/com.tms.cms.document.Document_407e5b7c-c0a81573-4cee4cee-34273024/1/Lesser%20Container%20Load%20Process%20Flows.pdf)

## 5. Vrijstellingen

Tarifconcessies en vrijstellingen hebben betrekking op grondstoffen en onderdelen voor de productie van goederen voor export en voor machines en apparatuur die niet beschikbaar zijn in Maleisië en die rechtstreeks gebruikt worden in de productieprocessen (LMW zie hieronder).

Vrijstellingen van invoerrechten worden toegekend aan zowel lokale als buitenlandse productiebedrijven. Individuele fabrikanten kunnen aldus door de Minister van Financiën worden vrijgesteld van invoerrechten op ingevoerde grondstoffen in het kader van de bepalingen van *Section 14* van de *Customs Act 1967*:

*“14A. The Minister may, if he thinks it just and equitable to do so, and subject to such conditions as he may deem fit to impose, remit the whole or any part of the customs duties or any other prescribed fees or charges payable under this Act.”*

Een handleiding is beschikbaar op via de website van MIDA via onderstaande link: [https://jpc.online.mida.gov.my/midawebpki/forms/usermanual/PKI\\_PC1\\_Online\\_User\\_Guide.pdf](https://jpc.online.mida.gov.my/midawebpki/forms/usermanual/PKI_PC1_Online_User_Guide.pdf)

Onder de *Customs Duties (Exemption) Order 1998*, kunnen bepaalde goederen (onderworpen aan specifieke regels en voorwaarden) worden vrijgesteld van betaling van rechten. Deze bepalingen hebben betrekking op persoonlijke goederen van bonafide reizigers en huisraad van Maleisische onderdanen of buitenlanders. Onder de *Customs Duties (Exemption) Order 1988* en de *Sales Tax (exemption) Order 1980* kan eveneens vrijstelling worden verleend op bepaalde goederen van personen of organisaties die aan specifieke regels en voorwaarden voldoen.

## 6. Invoer- en uitvoer beperkingen en verboden

### 6.1. Verboden

De invoerverboden worden gereguleerd in de [Customs \(Prohibition of Imports\) Order 2012 \(P.U. \(A\) 490\)](#) van 31 december 2012, in voege sinds maart 2013 en worden meestal gehandhaafd omwille van de nationale veiligheid en om religieuze en/of ecologische redenen.

De goederen worden verder overeenkomstig *Section 31 of the Customs Act 1967* ingedeeld onder absolute of voorwaardelijke verboden (goederen enkel toegelaten mits vergunningen, zie hieronder).

De hieronder opgesomde goederen vallen onder het (absolute) invoerverbod in Maleisië:

- emblemen of merkplaatjes tegen het belang van Maleisië
- ongepaste of obscene publicaties of artikels
- kleding met opschriften of reproducties van verzen uit de Koran
- radio-ontvangers die radiocommunicatie kunnen ontvangen binnen een bereik van 68-87 MHz en 108-174 MHz



- pennen, potloden en ander materiaal dat lijkt op spuiten
- chemicaliën: natriumarseniet, crocidoliet, polybroombifenylen, polychloorbifenylen, polychloorterfenylen, trisfosfaat, actinoliet, anthofylit, amosiet, tremoliet, chloorfluorkoolstoffen (CFK's) en methaan
- bliksemafleiders die radioactief materiaal bevatten
- nieuwe pneumatische winterbanden en herbruikbare winterbanden voor alle soorten voertuigen
- bepaalde hondenrassen: de pitbull, de Amerikaanse bulldog, de Napolitaanse mastiff, de Japanse tosa, de akita, de Argentijnse dog en de fila brasileiro
- bepaalde afgeleide producten van varkens of biggen
- zuigflessen die bisfenol A bevatten (BPA)
- preparaties verwerkt in diervoer die salbutamol, clenbuterol, salmeterol, terbutaline of formoterol bevatten
- vloeistofabsorberende korrels voor decoratie-doeleinden
- ...

## 6.2. Vergunningen

Een kwart van de tarieflijnen in Maleisië blijft onderworpen aan invoervergunningen (via het systeem van e-permits), waarvan de meeste niet-automatisch, en wordt ook gereguleerd door de hierboven aangehaalde [Customs \(Prohibition of Imports\) Order 2012 \(P.U. \(A\) 490](#). De invoervergunningen worden gebruikt als een handels-en industrieel beleidsmiddel om, onder meer, de invoerstromen te reguleren en om geselecteerde strategische industrieën te beschermen.

Het systeem van ""approved permits" (AP) voor de invoer en distributie van buitenlandse gebouwde of geassembleerde auto's, vrachtwagens en motorfietsen (zie *infra*) is ook nog steeds in werking, hoewel dit systeem gradueel wordt afgeschaft (zie hieronder bij "Importuota"). Automatische vergunningen zijn er dan weer voor het verzamelen van gegevens en toezicht, alle automatische licenties kunnen online via de nationale single window-systeem *Dagang Net Technologies Sendirian Berhad* worden verkregen.

Vanaf maart 2013 werd de invoer waarvoor vergunningen nodig zijn ingedeeld, afhankelijk van de bestemming van de goederen:

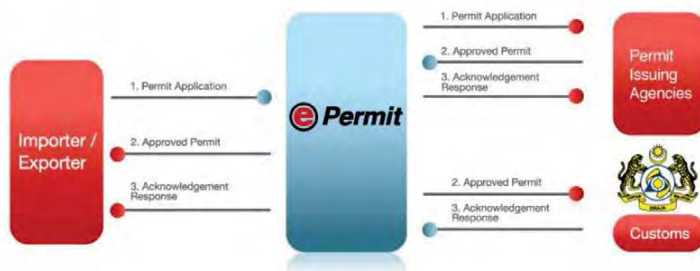
- goederen die bestemd zijn voor het gehele grondgebied (8 belangrijkste productcategorieën waaronder motorvoertuigen, hefkransen voor schepen, bepaalde stoffen, bepaalde geneesmiddelen, machines die medicijnen produceren);
- goederen die bestemd zijn tot het gehele grondgebied, behalve voor bepaalde vrije zones (20 productcategorieën, waaronder suiker, rijst, freesmachines, ruwe tabak, chemicaliën, machines voor mastering/repliceren van optische discs, gebruikte banden, remmen, accu's, tractoren, motoren, chassis voor automobielen, motorhelmen)

**Opmerking:** goederen afkomstig uit Israël zijn allemaal onderworpen aan deze verplichting.

- goederen bestemd tot het grondgebied, behalve voor bepaalde vrije zones en bepaalde deelstaten (Labuan, Langkawi, en Tioman) (14 productcategorieën waaronder tarwe, mengkoren, en ijzer-, staal- en aluminiumproducten).

In aanvulling op deze algemene invoervoorwaarden kunnen er nog verdere product specifieke voorwaarden worden gesteld (meer informatie daarover vindt u in de product specifieke hoofdstukken hieronder). In sommige gevallen, bijvoorbeeld bij invoer van landbouwproducten, kunnen bovendien afwijkende vereisten gelden voor invoer via Sabah of Sarawak. Om de afhankelijkheid van import van de binnenlandse industrie te verminderen, wordt zwaar materieel voor de bouwsector alleen goedgekeurd voor invoer als deze niet ook lokaal beschikbaar zijn (van januari 2010 tot juni 2013 werden 8.424 goedkeuringen verleend tegenover 1.960 afgewezen aanvragen).

De invoer van 60 productcategorieën is onderworpen aan toestemming of goedkeuring en inspectie (afhankelijk van de deelstaat van bestemming) door verschillende overheidsinstanties en agentschappen. Het gaat om onder meer levende / eetbare dieren / vissen / vogels, planten, varkensvlees, melk, pasta, ijs, diervoeding, meststoffen van dierlijke oorsprong, padie (rijst), koffie, kool, natuurlijke honing, talrijke voedsel producten, logs / onbewerkt hout uit alle landen met uitzondering van Indonesië, hout, multiplex, huiden en vellen, leder, wapens en munitie, explosieven en andere strijdmiddelen.



Bron: Dagang net, <http://www.dagangnet.com/index.php/products/epermit.html>

Het systeem "ePermit" voor de online aanvraag en goedkeuring van vergunningen werd stelselmatig ingevoerd sinds augustus 2007. Op dit moment laten 26 Maleisische overheidsagentschappen deze online aanvraag toe voor sommige invoervergunningen, bijvoorbeeld het *Pharmaceutical Services Division* onder het *Ministry of Health (MOH)*, of het *Department of Veterinary Services (DVS)* onder het *Ministry of Agriculture and Agro-Based Industry*. Om toegang krijgen tot ePermit moeten bedrijven geregistreerd staan bij de bevoegde overheidsinstantie en bij de provider *Dagang Net Technologies Sendirian Berhad*.

Invoercontroles worden beheerd door één autoriteit (the Royal Customs Department of Malaysia), maar verschillende Ministeries en agentschappen zijn verantwoordelijk voor de wetgeving en de goedkeuring van de vergunningen. Afhankelijk van welke overheidsinstantie bevoegd is voor de vergunning, kan het online aanvragen ervan verplicht zijn. Men informeert zich dus best bij de bevoegde instantie:

<i>Products subject to import licensing under the customs (prohibition of imports) order 2008</i>	<b>Ministry of international trade and industry</b>
<i>Fish and fish products</i>	<b>Fisheries development authority of malaysia and department of fisheries malaysia fisheries act 1985</b>
<i>Plant and planting materials</i>	<b>Department of agriculture</b>
<i>Radioactive material/irradiating apparatus -</i>	<b>Atomic energy licensing board</b>
<i>Animal and animal products</i>	<b>Department of veterinary services</b>
<i>Importation of pesticides for sale</i>	<b>Pesticides board of malaysia</b>
<i>Rice and paddy, glutinous flour, rice vermicelli</i>	<b>Ministry of agriculture and agro-based industry</b>
<i>Importation of round cabbage and unroasted coffee beans</i>	<b>Federal agricultural marketing authority (fama)</b>
<i>Electrical equipment</i>	<b>Ministry of energy, green technology and water</b>
<i>Intoxicating liquor, tobacco and denatured spirit</i>	<b>Royal customs department of Malaysia</b>
<i>Telecommunication apparatus</i>	<b>Sirim qas international</b>
<i>Therapeutic substances and goods</i>	<b>Drug control authority</b>
<i>Control of import of scheduled wastes (toxic and hazardous wastes)</i>	<b>Department of environment</b>
<i>Sawlogs/wood in the round/roughly squared or half-squared but not further manufactured; large, scantling and squares of 60 square inches and above</i>	<b>Malaysian timber industry board (mtib)</b>

Bron: WTO document [G/LIC/N/3/MYS/7](#), 10 October 2011 (notification under article 7.3 of the agreement on import licensing procedures).

### 6.3. importquota

Maleisië maakt gebruik van niet-automatische vergunningen om het correcte verloop van de invoer van koolsoorten in krop en niet-gebrande koffiebonen te garanderen, en om tijdelijke bescherming aan de lokale telers van deze producten te kunnen bieden. De vergunningen voor beide producten zijn gelieerd aan de implementatie van de *tariff-rate quotas* (TRQ) al werden er tijdens de voorbije jaren geen dergelijke quota toegepast op koffiebonen.

Het potentieel restrictieve stelsel van zogenaamde "*approved permits*" (AP) voor de invoer en distributie van buitenlandse gebouwde of geassembleerde auto's, vrachtwagens en motorfietsen, die deel uitmaakt van het *National Automotive Policy* (NAP), dient in 2015 (gradueel) te worden beëindigd. Het AP-systeem is op een niet-transparante manier georganiseerd en werkt als *de facto* importquota, *i.e.* een beperking van het totale aantal ingevoerde auto's in een bepaald jaar. Sinds 2007 werden de quota door middel van AP's telkens overschreden, als gevolg van het ontbreken van beperkingen op de invoer uit de ASEAN-landen.

Als reactie op verzoeken van de binnenlandse kleine producenten, bleef Maleisië tariefcontingenten (*tariff-rate quotas* of TRQ) behouden voor 20 (18 HS07 items tot 2011) HS12 tariefposten in 2013, met inbegrip van levende varkens en gevogelte, gevogelte- en varkensvlees, melk en room, en koolsoorten in krop. In-quota tarieven varieerden van nul (koolsoorten in krop) tot 25% (varkensvlees), en out-of-quota tarieven van 20% tot 90% (koolsoorten in krop). De quota worden op een first-come-first-served basis toegewezen aan importeurs.

Meer informatie over AP in het *Trade Facilitation Information System* (TFIS) *Manual*: [http://www.miti.gov.my/cms/content.jsp?id=com.tms.cms.section.Section\\_474e33d7-c0a8156f-263c7e3f-c8f66fcf](http://www.miti.gov.my/cms/content.jsp?id=com.tms.cms.section.Section_474e33d7-c0a8156f-263c7e3f-c8f66fcf)

## 7. Douanewaarde

Bij invoer in Maleisië moet, zoals dat in alle landen het geval is (cf. D.I.V. in de EU), een verklaring worden opgesteld waarin de opgave van de douanewaarde wordt toegelicht. Documenten die deze verklaring kunnen staven zijn de factuur, kostennota's van de vracht, de verzekeringspolis, enz.

Ingevolge The Customs (Rules of Valuation) Regulation 1999, van kracht sinds 1 januari 2000 hanteert Maleisië voor het vaststellen van de douanewaarde, zoals de EU en alle andere WTO lidstaten, grotendeels de principes van het *Customs Valuation Agreement* van de WTO ([http://www.wto.org/english/docs\\_e/legal\\_e/20-val\\_01\\_e.htm](http://www.wto.org/english/docs_e/legal_e/20-val_01_e.htm) ). Hierbij worden zes verschillende methodes van waardebepaling voorgesteld in een bepaalde volgorde. Enkel wanneer de 'hogere' methode niet kan worden toegepast, mag de volgende methode gehanteerd worden.

1. transactiewaarde van de ingevoerde goederen (= te betalen prijs/factuurwaarde);
2. transactiewaarde van identieke goederen;

3. transactiewaarde van soortgelijke goederen;
4. deductieve methode (= kostprijs op de markt met aftrek 'binnenlandse kosten');
5. methode van de berekende waarde (= kostprijs in het land van herkomst met toevoeging 'buitenlandse kosten');
6. methode van de redelijke middelen.

De douanewaarde bij invoer is voor 95% van de transacties – als de invoer in het kader van een koopovereenkomst plaatsvindt – gebaseerd op de transactiewaarde van de goederen. Maleisië gebruikt voor het vaststellen van deze transactiewaarde ('prijs') in de prijs bij aankomst in Maleisië (= CIF-waarde). De transportkosten voorafgaand aan de invoer, de kosten van laden, overladen en de behandelingskosten voor aankomst in Maleisië en de kosten van de transportverzekering maken in dus deel uit van de douanewaarde.

Clausule 11 van de *Customs (Rules of Valuation) Regulation 1999* machtigt de Minister van Financiën om de minimale waarde van de goederen te bepalen. De Maleisische autoriteiten hebben echter aangegeven dat deze bepaling nog nooit is gebruikt. Een Douane-instructie van 2006 (*Values of Imported Completely Built-up motor vehicles (New)*) machtigt de Minister van Financiën om de waarde van de ingevoerde CBU-auto's vast te stellen, als dit nodig wordt geacht, in overeenstemming met artikel 12 van de [Customs Act 1967](#), met het oog op de aanpak van onderwaardering. Ook deze optie werd de laatste jaren niet gebruikt.

## 8. Invoerrechten

Alle belastbare goederen bij invoer zijn onderworpen aan invoerrechten in overeenstemming met de [Customs Duties Order of 1996](#). Het tarief voor elke goederen categorie wordt vermeld in [Columns \(4\) and \(5\) van de First Schedule to the Customs Duties Order of 1996](#).

### "2. Customs duties

(1) Subject to subparagraph (3), import duties shall be levied on, and paid by the importer, in respect of goods listed in columns (1) and (2) of the First Schedule, at the full rates specified in column (4) of the said Schedule, imported into the Malaysia.

(2) In the case of those goods subject to tariff rate quota as specified in column (4) of the First Schedule, import duty shall be levied at specified rates in column (4) of the Appendix B, subject to the quota as determined by the agency in column (5) Appendix B.

(3) In the case of those goods liable to import duty imported on or with any person entering Malaysia or in the baggage of such person and is intended for non-commercial use (except motor vehicles, alcoholic beverages, spirits, tobacco and cigarettes) a customs duty at a flat rate of 30 per centum ad valorem shall be levied on and paid by the importer on such goods.[...]"

Op dit moment heeft Maleisië twee goederenclassificatiesystemen. Op 31 oktober 2012 introduceerde Maleisië het geharmoniseerd systeem van Tariefindeling (HS 2012) voor de MFN-tarieven. Een ander ASEAN Harmonised Tariff Nomenclature (AHTN) classificatiesysteem is in voege voor de preferentiële tarieven onder ASEAN-lidstaten.

Maleisië zet momenteel ook het intra- ASEAN preferentieel tarief om in HS12; in november 2013 was de omzetting van drie vrijhandelsovereenkomsten afgerond (ASEAN, ASEAN-Australië- Nieuw-Zeeland, Maleisië- Australië), terwijl de omzetting van de andere negen overeenkomsten on hold werd gezet. Daardoor kunnen de gebonden invoertarieven niet nauwkeurig worden vergeleken met de toegepaste tarieven omdat de verschillende tarieven zich momenteel nog in verschillende nomenclaturen bevinden.

Door het overnemen van de HS 2012, werd de nomenclatuur gestroomlijnd door het aantal tarieflijnen met 9,3% te verminderen. Het omvat een veelheid van tariefmaatstaven (19 *ad valorem*, 19 specifiek, 11 gemengd, en 2 variabele. Als gevolg van de eenzijdige tariefverlagingen is het gemiddelde toegepaste MFN tarief evenwel gedaald van 7,4% in 2009 naar 5,6% (2013). De tarieven variëren van nul tot 90%, en hoewel *non-ad valorem* tarieven de neiging hebben om hogere tarieven maskeren zijn toch 80% van de tarieven 10% of minder in 2013.

Invoerrechten en bijkomende heffingen kan u raadplegen op:

- de website van ASEAN: <http://www.asean.org/archive/documents/atiga/Annex2-Malaysia.pdf>
- de website van de douaneautoriteiten: <http://tariff.customs.gov.my/>

en

- de *Market Access Database* (<http://madb.europa.eu/mkacddb2/indexPubli.htm>); hiervoor volstaat het op de startpagina het trefwoord '*Tariffs*' aan te klikken (of ga rechtstreeks naar [http://madb.europa.eu/madb/datasetPreviewFormATpubli.htm?datacat\\_id=AT&from=publi](http://madb.europa.eu/madb/datasetPreviewFormATpubli.htm?datacat_id=AT&from=publi));
  - selecteer vervolgens het land naar waarnaar u wil uitvoeren;
  - voer de eerste 4 (of 6) cijfers van het douanetarief in of een goederenomschrijving in het Engels. Klik de zoekfunctie aan en (na een copyright notice) verschijnen de invoerrechten.
  - door op het douanetariefnummer te klikken krijgt u de bijkomende heffingen (btw, douanebehandelingstaks, accijnzen, ...)

Via deze databank kan u de '*landed cost*' van uw producten opzoeken en dus ook of uitvoer wel of niet de moeite loont. Let op: u kan deze laatste website enkel via een Europese server consulteren.

## 9. Oorsprong

De EU en Maleisië sloten (nog) geen vrijhandelsakkoord. Goederen met oorsprong 'EU' kunnen dus niet van een bijzonder preferentieel tarief genieten. Wel zijn zowel de EU als Maleisië lid van de WTO en in dat opzicht kunnen goederen met EU-oorsprong wel genieten van het MFN-tarief.

Indien u goederen vervoert die wel de oorsprong hebben van een land dat een overeenkomst sloot met Maleisië (zie hierboven - vrijhandelsakkoorden), moet een bewijs van oorsprong worden voorgelegd volgens de procedure zoals bepaald in de vrijhandelsovereenkomst.

Het certificaat van oorsprong ter bewijs van de niet-preferentiële oorsprong is niet hetzelfde als een economisch certificaat, zoals gebruikt bij goederen die aan handelspolitieke maatregelen onderworpen zijn (antidumpingrechten, quota, handelsembargo's, enz.).

Wanneer de importeur of een bank hierom vraagt (bvb. met het oog op wederuitvoer, om commerciële redenen...), kan dit certificaat aangevraagd worden bij de Kamer van Koophandel van de exporteur (behalve indien de importeur u een bijzonder model voorlegt). De datum van dit certificaat mag niet later zijn dan de datum van de B/L.

## 10. Bijzondere economische douane regelingen

De [Customs Act 1967](#) maakt een onderscheid tussen de volgende douaneprocedures bij invoer:

- in het vrije verkeer brengen
- transit
- opslag in douane-entrepot
- tijdelijke invoer
- actieve veredeling
- actieve veredeling onder douanetoezicht
- invoer in een vrije zone
- passieve veredeling

### 10.1. Douane entrepot

In afwachting van hun definitieve bestemming kunnen goederen in Malaysia in een douane-entrepot ('bonded warehouse') onder douanetoezicht worden opgeslagen. De wettelijke bepalingen aangaande de entrepotregeling worden geregeld door door *Part VIII section 63 – 67* van de [Customs Act 1967](#) en zijn uitvoeringsbepalingen.

Zolang goederen zich in douane-entrepot bevinden worden de bij invoer van deze goederen verschuldigde rechten (invoerrechten, BTW, accijnzen, ...) opgeschort door ze in een douane-entrepot op te slaan. Deze entrepotregeling kan zowel worden gebruikt voor opslag als voor transformatie belastbare goederen.

In dat laatste geval spreekt men van *Licensed Manufacturing Warehouses* (LMW). Dit zijn vrije entrepots die dezelfde voordelen bieden als die binnen een vrije industriële zone (FIZ zie hieronder), maar met een grotere vrijheid qua locatie (*section 65/65A of the Customs Act 1967*).

### 10.2. Vrije industriële zones (*Free Industrial Zones*)

Maleisië heeft 18 vrije industriële zones (FIZs) alleen voor de productie-activiteiten en 17 *free commercial zones* (FCZs).

Goederen uit het binnen-of buitenland en diensten van enigerlei aard, met uitzondering van wat door de wet verboden is, kunnen in deze zones worden ingevoerd, geproduceerd of geleverd zonder betaling van eventuele heffingen, accijnzen of servicetaksen. Binnenlandse en buitenlandse bedrijven gevestigd in deze zones komen in aanmerking voor belastingvrijstelling op inkomsten uit door de overheid bevorderde activiteiten.

Deze zones werden echter vooral geïnstalleerd om de werkzaamheden van exportgerichte bedrijven te ondersteunen. Om zich te kwalificeren moet een bedrijf dus op zijn minst 80% van zijn output exporteren. De overheid wil hier het gebruik van lokale grondstoffen stimuleren. Bedrijven in de FIZ kunnen de vrijstellingen op invoerheffingen bijgevolg enkel gebruiken wanneer zij 40% waarde aan lokale goederen behalen, tenzij er kan aangetoond worden dat de niet-lokale grondstoffen substantiële bewerkingen hebben ondergaan.<sup>17</sup>

Meer informatie hierover gaat op <http://www.mida.gov.my/> onder "*Promoted Activities and Products*".

### 10.3. Tijdelijke invoer

De tijdelijke invoer in Maleisië wordt geregeld onder Section 97 Customs Act 1967. Hierdoor is het mogelijk goederen tijdelijk in te voeren, mits borgstelling in de vorm van een bankgarantie, onder gehele of gedeeltelijke vrijstelling van invoerrechten.

*Section 97 Customs Act 1967 Relief from duty on goods temporarily imported:*

*"Where the Director General is satisfied that goods are imported only temporarily with a view to subsequent re-exportation, he may permit the goods to be delivered on importation without payment of duty subject to the payment of a deposit equivalent to not less*

<sup>17</sup> MIDA online informatie, "Invest in Malaysia". Viewed at: <http://www.mida.gov.my/env3/index.php?page=industrial-land> en Chai, Y.T. and O.C. Im (2009), *The Development of Free Industrial Zones: The Malaysian Experience*, 27 April. Viewed at: <http://info.worldbank.org/etools/docs/library/251665/Yeow%20Teck%20Chai%20and%20Ooi%20Choi%20Im%20-%20The%20Development%20of%20Free%20Industrial%20Zones%96The%20Malaysian%20Experience.pdf>.



*than the amount of duty which would be payable if the goods were imported for home use or security being given to the satisfaction of the Director General for the payment of such duty, and such deposit shall be refunded or such security discharged if the goods are re-exported within three months of the date of importation or within such further period as the Director General may allow."*

Tenzij anders bepaald moeten de goederen die tijdelijk worden ingevoerd bij invoer en wederuitvoer worden aangegeven met een specifiek formulier ([en ondersteunende documenten](#)). Binnen de drie maanden vanaf de datum van invoer moeten deze goederen opnieuw worden uitgevoerd, al is een verlenging mogelijk.

Ook items 21, 21A, 52, 58, 65, 114, 118 en 119 van *the Customs Duties (Exemption) Order of 1988*" en Items 21, 29, 56, 62, 71, 73, 82, 94, 95, en 96 van "*Schedule B, Sales Tax (Exemption) of 1980*" hebben betrekking op de vrijstelling van douanerechten en omzetbelasting op tijdelijk ingevoerde goederen.

Maar aangezien Malaysia is toegetreden tot de ATA-conventie (*Customs Convention on the ATA Carnet for the Temporary Admission of Goods*) kan in bepaalde gevallen eveneens gebruik gemaakt worden van het ATA -carnet.

ATA- carnets kunnen gebruikt worden voor:

- beroepsmateriaal (bijv. voor pers, film, radio, technische installaties, reparatiemateriaal, enz.);
- tentoonstellingsmateriaal (bijv. constructie- en decoratiemateriaal voor de stand);
- stalen en monsters (met uitzondering van bederfbare goederen of verbruiksartikelen);

Het bovenstaande heeft betrekking op bijna alles: computers, reparatie tools, foto- en filmapparatuur, muziekinstrumenten, industriële machines, uitrusting voor gebruik door chirurgen, archeologen, zoölogen, entertainers, docenten etc. en gespecialiseerde of aangepaste voertuigen gebruikt door professionele organisaties.

Let op: bederfbare goederen, koopwaar en monsters om te worden verkocht of weggegeven mogen niet opgenomen worden op een ATA-carnet omdat deze dan terechtkomen in het commercieel verkeer van het gastland. Vervoermiddelen worden in principe niet gedekt door een ATA-carnet. Uitzonderingen op deze regel zijn auto' s of motoren bestemd voor competitie en vervoersmiddelen aangepast voor de uitoefening van een beroepsactiviteit.

De formaliteiten worden bij aangifte aan de grens herleid tot het louter voorleggen van het ATA-carnet. Het ATA-carnet kan concreet immers voor verschillende grensaangiften gebruikt worden:

- de tijdelijke uitvoer van goederen uit de Europese Unie en, na afloop van de werkzaamheden, de wederinvoer zonder betaling van invoerrechten en/of invoer-BTW;
- de doorvoer over het grondgebied van een derde land of naar een kantoor waarlangs de goederen het gebied terug verlaten zonder doorvoervergunningen en/of borgstellingen;
- de tijdelijke invoer in Maleisië zonder betaling van invoerrechten en/of BTW en de

wederuitvoer.

Het ATA-carnet kan in België worden aangevraagd bij de Kamer van Koophandel van de zetel van de firma. De Kamer stelt zich in plaats van de betrokken onderneming borg voor de douaneschulden die in de Maleisië zouden kunnen voortkomen uit onregelmatig gebruik van het carnet, bijvoorbeeld als de goederen niet binnen de gestelde termijn en in hun oorspronkelijke toestand worden wederuitgevoerd.

De prijs van het ATA-carnet bestaat uit een vast bedrag, vermeerderd met een percentage van de waarde van de goederen en bedraagt momenteel<sup>18</sup>:

<b>basisprijs</b>	<b>181,50 EUR</b>
<b>waarborg</b> <b>(terugbetaalbaar ten laatste 1 jaar na vervaldatum)</b>	30,00 EUR
<b>supplement bijkomende stroken</b>	0,65 EUR/strook
<b>supplement niet-leden Voka</b>	45,00 EUR
<b>verplichte verzekering ATA-conventie</b>	
• Waarde materiaal lager dan 25.000,00 EUR	suppl. 0,839%
• Waarde materiaal van 25.000,00 tot 74.999,99 EUR	suppl. 0,655%
• Waarde materiaal van 75.000,00 tot 249.999,99 EUR	suppl. 0,419%
• Waarde materiaal gelijk of hoger dan 250.000,00 EUR	suppl. 0,261%

Meer algemene informatie over het carnet kan teruggevonden worden

- op de website van de internationale Kamer van Koophandel (ICC): <http://www.iccwbo.org/ata/id36365/index.html>
- op de website van de Belgische Federatie van Kamers van Koophandel: [http://www.belgischekamers.be/nl/exportdocumenten/atacarnets\\_17.aspx](http://www.belgischekamers.be/nl/exportdocumenten/atacarnets_17.aspx) In Maleisië werd de Malaysian *International Chamber of Commerce And Industry* (Micci), verbonden aan de *International Chamber of Commerce* (ICC) in Parijs, door de Royal Malaysian Customs benoemd voor de uitgifte van ATA- carnets in Maleisië.

Meer informatie over hun Carnet Departement

via: <http://www.micci.com/page5/page32/page6/page6.html>

of <http://www.customs.gov.my/index.php/en/trade-facility/customs/750-ata-carnet>

<sup>18</sup> <http://www.voka.be/limburg/diensten/exportloket/#ata>

## 10.4. Stalen en Monsters

Vooraleer hij een bestelling plaatst, zal de importeur soms een staal van het product vragen, om het te testen, aan potentiële klanten te tonen enz.

Stalen zijn in feite specimen van het product dat uiteindelijk aan de invoerder zal worden geleverd. Het kan daarbij gaan om verbruiksgoederen, duurzame goederen, prototypes van ontwerpen of zelfs waardevolle uitrusting, machines en hun accessoires. Stalen kunnen eveneens ingevoerd worden door vertegenwoordigers van de buitenlandse producent via hun persoonlijke bagage of via de haven of de post.

De invoer van stalen en monsters wordt geregeld door de [Conventie van Genève van 7 november 1952](#). Maleisië is een van de ondertekenaars van de *International Convention to Facilitate the Importation of Commercial Samples and Advertising Material*. Het invoeren van monsters en stalen zonder handelswaarde is bijgevolg heffingsvrij; andere monsters en stalen zijn belastbaar tegen de geldende tarieven.

*Section 96 customs act 1967:*

*"Refund to visitors and owners of samples*

*When any personal effects or other goods which have been imported by visitors to Malaysia for their personal use, or samples imported by commercial travellers, or trade samples or such other goods as may be prescribed, on which customs duty has been paid are re-exported within three months from the date of importation or within such further period as the Director General may, either generally or in any special case allow, the Director General may allow a drawback of such customs duty."*

## 10.5. Drawback

Section 93 van de *Customs Act 1967* voorziet in terugbetaling van 90% van de betaalde douanerechten op goederen die worden ingevoerd en daarna opnieuw wederuitgevoerd, onder bepaalde voorwaarden.

Volgens de bepalingen van Section 99 van de *Customs Act van 1967*, kan de directeur-generaal van de douane een machtiging geven voor 100% terugbetaling van rechten op ingevoerde goederen voor verdere binnenlandse productie die op een later tijdstip worden wederuitgevoerd. De goederen die aanspraak kunnen maken op 100% terugbetaling van rechten worden opgesomd in de *Third Schedule of the Customs Regulations of 1977*.

*Section 93 van de Customs Act 1967*

*"[...]In order to be eligible for duty drawback, the following conditions must be met:*

- *The goods exported must have been manufactured in premises approved by the Director-General of Customs*
- *Proper books of accounts are kept in respect of the use of raw materials and component parts in the manufacture*

- *The raw materials and component parts are imported by the manufacturer and exported as part of the finished goods within twelve months of the date upon which duty/tax was paid*
- *The manufacturing process must conform to the definition of "manufacture" in the Customs Act of 1967*
- *The manufacturing process must conform to the definition of "manufacture" in the Sales Tax Act of 1972*
- *Claims should be made on the prescribed forms: JKED no. 2 (Duty Drawback Claim Form) and Sales Tax Form no. 3 or 8.*
- *All of these forms should be supported with copies of both customs Forms 1 (Import) and 2 (Export).*
- *Verification of drawback facilities will be done after the drawback has been paid, and will be conducted by senior officers of Customs. Manufacturers are expected to cooperate fully with RCEM during this verification. [...]"*

## 11. Bijkomende heffingen

### 11.1. BTW

Naast invoerrechten is invoer in Maleisië ook onderworpen aan de binnenlandse indirecte belastingen en heffingen. Maleisië heeft nu nog een 'single stage' systeem van omzetbelasting (sales tax) op ingevoerde en lokaal vervaardigde goederen, geheven aan 5% en 10% op zowel lokale en geïmporteerde items. De goederen die worden vrijgesteld van deze sales taks worden opgesteld in de *Sales Tax (Exemption) Order 1988*.

Een *service tax* van 6% (5% voor 1 januari 2011) is van toepassing is op de waarde van bepaalde diensten geleverd in heel Maleisië (behalve op de eilanden van Labuan, Langkawi en Tioman, en in vrije zones).

De langverwachte Goods and Services Tax (GST) met een belasting op de toegevoegde waarde treedt in april 2015 in voege aan 6%, het systeem van de aparte sales tax en service tax wordt bijgevolg afgeschaft.<sup>19</sup>

### 11.2. Toeslag op luxegoederen- Accijns

Accijnzen worden geheven op tabak, bier en sterke drank, auto's, speelkaarten en mah-jong tegels. De tarieven zijn hetzelfde voor lokaal geproduceerde en ingevoerde goederen.

### 11.3. Antidumpingrechten, compenserende ('anti- subsidie') maatregelen

Dumping betekent het exporteren van goederen naar een buitenlandse markt tegen een prijs die lager is dan de productiekost of onder de "eerlijke" marktwaarde. Dumping is oneerlijke concurrentie en om deze praktijk te bestrijden heeft Maleisië een aantal richtlijnen geformuleerd en een specifiek beleid uitgewerkt. Dit ligt in essentie vevat in de *Countervailing and Anti-Dumping Duties Act 1993*, de *Countervailing and Anti-Dumping Duties Regulations 1994* en de *The Safeguards Act of 2006* en *The Safeguards Regulations 2007*. Deze wetgeving sluit aan bij de Overeenkomst inzake de Anti-Dumping (artikel VI van de GATT 1994).<sup>20</sup>

<sup>19</sup> Malaysian Investment Development Authority online information, "Costs of Doing Business". Geraadpleegd via: <http://www.mida.gov.my/env3/index.php?page=taxation>.

<sup>20</sup> Trade Policy Review – Malaysia, WT/TPR/S/292/Rev.2 d.d. 8 april 2014; "During the period under review, overall Malaysia's recourse to anti-dumping action dropped markedly. While no case was initiated from 2007 to 2011<sup>34</sup>, in 2012 Malaysia launched three investigations involving steel wire rod (China, Chinese Taipei, Indonesia, Korea (Rep. of), Turkey), biaxially oriented polypropylene film (China, Chinese Taipei, Indonesia, Thailand, Viet Nam), and hot-rolled coils (Chinese Taipei). As of end June 2013, anti-dumping measures in the form of duties were in force on two products, i.e. newsprint (Canada, Indonesia, Korea (Rep. of), Philippines, United States) and

## C. DOCUMENTEN BIJ INVOER IN MALEISIË

### 1. Algemeen

Informatie over de documenten die bij inkleding in Maleisië moeten worden voorgelegd vindt men onder meer op de “Market Access Database” van de Europese Commissie (<http://mkacccb.eu.int/>).

Voor de invoerformaliteiten gaat u naar “Exporters Guide to Import Formalities”

1. selecteer het betrokken land (“Malaysia”);
2. voer vervolgens de eerste 4 (of 6) cijfers van het douanetarief of een goederenomschrijving in het Engels in en dan krijgt u drie kolommen met hyperlinks:
  - een eerste met algemene informatie over de invoervoorschriften;
  - een tweede met informatie over de documenten die in principe steeds nodig zijn en
  - een derde met de lijst van documenten die voor het geselecteerde product in het bijzonder vereist zijn.
3. klik op de hyperlink (formaliteit, naam van het document, ...- en u krijgt nadere informatie (hoe aanvragen, kostprijs, eventueel model ...).

In principe is het aan de Maleisische importeur (agent, distributeur of joint venture-partner) om zijn buitenlandse leverancier de nodige instructies te geven aangaande de documentaire verplichtingen waaraan hij moet voldoen voor de inkleding (vrachtbrief, factuur, packing list, oorsprongscertificaat, inspectiecertificaat). Onder de Incoterms 2010 (Rubriek A 10) is de leverancier, als hij dergelijke instructies krijgt, gehouden tot een bijstandsplicht ‘voor rekening en risico van de koper’.

Behalve bij een verkoop DDP moet de verkoper m.a.w. “waar van toepassing, de koper op verzoek en voor rekening en risico van de koper tijdig verschaffen, dan wel hulp verlenen ter verkrijgen van, ieder document en iedere informatie, inclusief veiligheidsrelevante informatie, die de koper nodig heeft voor de invoer van de goederen en/of voor hun vervoer naar hun eindbestemming.” In het contract of in het documentair krediet (L/C) wordt doorgaans aangegeven welke documenten concreet nodig zijn.

### 2. L/C instructies

In de praktijk is het vaak pas wanneer de kredietbrief (L/C) wordt geopend, dat de koper aanduidt welke documenten hij precies nodig heeft. Het is daarom niet alleen belangrijk om steeds de overeenstemming van de kredietbrief met de contractuele afspraken te controleren, het is nog belangrijker om vooraf, al tijdens de contractuele onderhandelingen, aan de koper duidelijke instructies te vragen/geven aangaande de documenten die men in het kader van het documentair krediet wil medelen. Op die manier kunnen amenderingen van de kredietbrief vermeden worden en spaart men heel wat kosten en tijd uit.

---

*polyethylene terephthalate (Thailand); all these measures have been in place since 2003 (one since 2005), and were extended in 2009 (one in 2011). Malaysia has never taken countervailing measures. Since its last Trade Policy Review, Malaysia has submitted semi-annual reports on anti-dumping and countervailing actions to the relevant WTO Committees.”.*

---

Dit kan door de koper een ontwerp van de kredietbrief te bezorgen of door tijdens de onderhandelingen als volgt instructies te geven:

Dear Sirs,

Please take note of our following INSTRUCTIONS FOR ISSUING A DOCUMENTARY CREDIT.

Be informed that all documentary credits issued in our favour must be sent directly to our bankers as per following instructions.

Note that we retain the right to refuse any documentary credit which does not meet following requirements.

Payment through

- irrevocable documentary credit issued in our favour by any prime bank in your country
- available with advising bank
- payable for 100 pct. Of invoice value
  - o 'at sight'
  - o 'at ... days' after shipment

Note: Advising bank must be instructed that they 'May add' their confirmation to the credit..

Important dates:

- latest date of shipment: at least 3 months after issue date of credit;
- documents to be presented within 21 days after shipment date
- expiry date of credit: ..... at counters of ..... (verkoper moet zijn bank aanduiden)

Important notices:

The documentary credit must state:

- partial shipments and transshipments are allowed;
- following documents only to be asked under the documentary credit:
  - for sea shipment: full set of the original bill of lading made out to order of issuing bank, notify applicant, marked 'freight collect/freight prepaid' (as per respective delivery terms)
  - for air shipment: 'original nr 3' of the airway bill, consigned to L/C issuing bank, notify applicant, marked 'freight collect/freight prepaid' (as per respective delivery terms)
  - for road shipment: senders copy of the CMR, consigned to L/C issuing bank, notify applicant, marked 'freight collect/freight prepaid' (as per respective delivery terms)
- o invoice
- o certificate of origin
- o insurance policy or certificate for 110 pct. Of invoice value covering all risks (in case of CIF or CIP delivery).

Thanks for your kind cooperation in following up these instructions.

To avoid unnecessary amendments we kindly ask you to forward us by fax or e-mail your application form before giving definite instructions to your bank to issue the documentary credit.

Yours faithfully,

### 3. Handelsfactuur

De factuur heeft tal van functies. Op privaatrechtelijk vlak bevestigt zij het bestaan van een schuld in geld van de geadresseerde (de klant/debiteur) ten voordele van de afzender van de factuur (de leverancier/schuldeiser) en van de modaliteiten ervan (betalingstermijn, munt ...).

Daarnaast is de factuur een uitnodiging aan de geadresseerde om zijn schuld te betalen en vormt zij een beschrijving van een overeenkomst. Zo geldt de factuur dus ook, allereerst tegen de leverancier die de factuur heeft uitgereikt, als het bewijs van de overeenkomst.

De factuur is echter veel meer dan dat. Een factuur kan ook een kredietfunctie hebben (bijvoorbeeld omdat zij het mogelijk maakt de gefactureerde schuldvordering over te dragen of in pand te geven) en zij vormt het centrale document in het douane- en BTW-gebeuren (informatie over de toepasselijke BTW-regeling, document ter bepaling van de douanewaarde, ...). Zij vormt voor de transportverzekeraar een beschrijving van de aard en waarde van de goederen, enz.

In de internationale handel komen daar nog tal van functies bij en afhankelijk van het doel waarvoor men de factuur concreet wil gebruiken, zal de factuur bepaalde bijkomende vermeldingen moeten bevatten.

#### 3.1. *Factuur als document ter ondersteuning van de invoeraangifte in Maleisië*

De exportfactuur is het basisdocument voor de uitvoeraangifte (uit de EU) en de invoeraangifte (in Maleisië). Zij bezorgt de douane en alle andere partijen die bij de douaneformaliteiten betrokken zijn (douaneagent, ...) de elementen voor het vaststellen van het goederentarief, voor het bepalen van de douanewaarde, voor de toepassing van de handelspolitieke maatregelen (vergunningen, contingenta, ...) en voor het verzamelen van de statistische informatie.

Daarom is het belangrijk dat de exportfactuur niet alleen aan de voorschriften voldoet die gelden in het land van de exporteur – in België moet zij als uitgaande factuur kunnen worden verwerkt – maar in de mate van het mogelijke ook alle gegevens bevat die de importeur nodig heeft om de invoeraangifte in Maleisië te kunnen invullen.

Er zijn geen specifieke vormvereisten voor een factuur, en in Maleisië zijn er bovendien geen specifieke nationale voorschriften met betrekking tot de inhoud van de factuur. Hieronder vindt u de voorwaarden waaraan een factuur ter ondersteuning van een invoeraangifte in Maleisië tenminste moet voldoen volgens internationale handelspraktijken. Algemeen genomen gaat het om deze ‘gewone principes’:

De factuur mag in elke taal opgesteld zijn, maar een vertaling naar het Engels of Maleis is aanbevolen.

Het originele document moet worden ingediend. Bijkomende kopieën kunnen worden gevraagd,



afhankelijk van de noden van de invoerder en/of de bepalingen van de bevoegde overheid aangaande goederen die aan invoerbepalingen onderhevig zijn, indien van toepassing.

De factuur moet gewoonlijk ten minste het volgende vermelden:

- naam en adres van de verkoper
- naam en adres van de geadresseerde
- naam en adres van de koper, indien anders dan de geadresseerde
- plaats en datum van uitgifte
- factuurnummer
- land van oorsprong
- transportinformatie
- levering- en betalingsvoorwaarden
- markeringen en aantallen, nummer en type van verpakkingen
- precieze beschrijving van de goederen onder verwijzing naar de HS-code
- hoeveelheid goederen
- prijs en hoeveelheid per stuk, inclusief netto en bruto gewicht

#### **Merk op:**

Zoals gezegd gelden geen bijzondere vereisten, maar het kan aangewezen zijn om de factuur te laten ondertekenen door een medewerker die daar statutair (of volgens KBO-registeruittreksel) toe bevoegd is, met firmazegel, gevisieerd door de bevoegde Kamers.

Het is verder aangewezen om op de factuur een authenticiteitsclausule op te nemen als volgt: *'We hereby declare that the mentioned merchandise is being exported for our own account. The goods are of pure ... (land van oorsprong vermelden – bv. Belgian) origin.'*

Als de goederen een oorsprong van meerdere landen hebben, dan moet dit op overeenkomstige wijze in de verklaring worden opgenomen, bv. *'They contain ... (oorsprong) materials and they are being exported from ... (land van uitvoer).'*

Als de importeur verzoekt om de fabrikant van de producten op de factuur te vermelden, moet de volgende verklaring worden aangebracht: *'The goods are manufactured by .....'* (naam en volledige adres fabrikant). Het is mogelijk dat bijvoorbeeld in de L/C een andere formulering wordt voorgeschreven.

### **3.2. Documentair krediet**

De factuur is verder het referentiedocument voor het opstellen van de transportdocumenten, de verzekeringscertificaten of nog de uitvoering van het documentair krediet.

In het kader van de betalingscondities (L/C) kunnen dan ook bijzondere factuurvermeldingen noodzakelijk zijn. Om het goed functioneren van het documentair krediet te garanderen, moet de verkoper (en zijn bank) er bij het opstellen van de facturen met name op toezien dat<sup>21</sup>

- de factuur werd uitgereikt door de begunstigde van het documentair krediet, diegene dus voor wie de betaling onder L/C bestemd is
- de factuur werd gericht aan de aanvrager van het documentair krediet (de koper), tenzij het L/C zelf anders bepaalt
- de factuur niet “pro-forma” of “provisional” wordt genoemd
- de factuur de goederen omschrijft in overeenstemming met de goederenomschrijving die het L/C gebruikt
- op de factuur geen bijkomende elementen ter beschrijving van de goederen worden opgenomen die vragen zouden kunnen doen rijzen aangaande de hoedanigheid of de waarde van de goederen
- de goederenspecificaties, prijs en betalingsvoorwaarden op de factuur letterlijk overeenstemmen met die van het L/C
- iedere andere informatie (merken, nummering, transportinformatie ...) op de factuur overeenstemt met de informatie op de andere begeleidende documenten (paklijst, transportdocumenten ...)
- de facturatiemunt overeenkomt met die van de wissel onder het L/C
- het totale factuurbedrag het beschikbare bedrag van het documentair krediet niet overschrijdt
- de factuur de hele levering betreft die door het L/C gedekt wordt (tenzij deelleveringen toegelaten zijn)
- de factuur, indien zo vereist in het L/C, ondertekend, gevisieerd, gelegaliseerd, consular gelegaliseerd is
- de informatie op de factuur aangaande transport, verpakking, gewicht, vrachtkosten en andere kosten van transport, behandeling en opslag ... overeenstemt met de gegevens die op andere documenten vermeld worden
- het correcte aantal originelen, duplicaten en/of kopieën van de factuur wordt uitgereikt.

Voor nadere details kan men de *‘International Standard Banking Practice for the Examination of Documents under Documentary Credits (2013 revised edition), ICC Publication n° 745’* consulteren.

Merk op: als voor de betaling met een documentair krediet wordt gewerkt of met een documentair incasso, worden de factuur en de andere handelsdocumenten niet rechtstreeks naar de klant verstuurd maar gebeurt dit via de bank. Dat betekent dat, in de mate dat bepaalde documenten de goederen moeten vergezellen, extra exemplaren moeten worden uitgereikt. In dit geval hebben de bepalingen van de L/C of de documentaire instructies vanuit het standpunt van de verkoper overigens VOORRANG op de geldende administratieve bepalingen. Voor een exporteur is het namelijk belangrijker dat de geleverde goederen betaald worden, dan dat zij in het land van bestemming kunnen worden ingevoerd.

<sup>21</sup> CH. del BUSTO, ICC Guide to Documentary Credit Operations, ICC Publication 515, 1994, p. 98-99.

#### 4. Pro forma factuur

Een pro forma factuur wordt vaak gevraagd voor de financiering (opening L/C), voor de aanvraag van een invoervergunning of wanneer een voorschot of voorafbetaling wordt gevraagd. Vaak geldt zij als orderconfirmatie en zij wordt doorgaans, zoals de factuur, ondertekend en van een firmazegel voorzien. Dit document kan ook worden gebruikt bij tijdelijke invoer, bij leveringen zonder betaling, enz.

In de praktijk kan het – zeker bij een eerste levering – interessant zijn om de koper voorafgaand aan verzending van de goederen een pro forma factuur ter verificatie te bezorgen zodat de definitieve factuur correct wordt opgesteld.

Zorg er steeds voor, zeker wanneer de proforma wordt gebruikt in het kader van een L/C, dat de uiteindelijke factuur naar het evenbeeld van de pro forma kan worden opgesteld.

#### 5. Paklijst

Een paklijst is de gedetailleerde lijst van de verscheepte goederen met o.m. de hoeveelheden, het aantal eenheden, afmetingen, bruto- en nettogewicht. Het document is nodig voor de douaneklaring, en helpt de douaneagent bij de afhandeling van de invoerformaliteiten.

De paklijst wordt best in het Engels opgesteld, zo niet kan de douane voor controledoelinden een vertaling vragen. Zij wordt meestal in 3 exemplaren uitgereikt en er gelden geen bijzondere vormvoorschriften (volg instructies klant).

#### 6. Declaration of the Manufacturer

Soms vraagt de importeur een apart document waarbij de verkoper bevestigt dat de goederen door hem in het land, vermeld op de factuur werden geproduceerd. Het document is op te maken in het Engels (of Maleisisch) op briefpapier van de verkoper in 1 exemplaar. Een visum door de vernoemde kamesrs van Koophandel (en eventueel legalisatie daarvan) kan eveneens vereist zijn, op vraag van de importeur.

Verplichte vermeldingen: naam en adres exporteur en importeur, factuurnummer en datum, goederenbeschrijving, naam en adres elke fabrikant, plaats datum en handtekening.

Deze verklaring moet verwijzen naar het certificaat van oorsprong en kan als volgt geformuleerd worden: *'We hereby declare that the mentioned merchandise is being exported for our own account and that the goods are of pure national origin of the exporting country/of pure national origin of the country the goods originated from Country of origin: ..... (land). Manufacturers of the goods are: .....'* (volledige naam en adres van de producenten).

## 7. Vrachtbrief

Bij inklinging moet de vrachtbrief (B/L voor zeevervoer; AWB voor luchtvracht) aan de douane worden voorgelegd. In plaats van de *Ocean B/L* kunnen ook een *Seawaybill*, *Express B/L*, ... worden gebruikt maar deze documenten hebben, zoals de AWB, niet het karakter van "goederentitel". Zij kunnen dus niet door endossering worden overgedragen. Ze laten echter wel toe dat de koper ook zonder zijn origineel exemplaar van de vrachtbrief in bezit van de goederen kan treden.

Dat kan een voordeel zijn (geen "*detention*" in Maleisië bij vertraging in de verzending van de documenten), maar ook een nadeel (bij documentaire incasso's).

Een orderconnossement is toegestaan als op de B/L een "notify-adres" is vermeld. Vraag aan de scheepvaartlijn instructies voor een correcte endossering van de B/L! In het geval er voor de betaling met een L/C wordt gewerkt, zal de krediet openende bank meestal vragen dat (1) de B/L aan haar order wordt geconsigneerd met (2) de verplichting de aanvrager van het krediet (of zijn agent) te verwittigen van de aankomst van de goederen. Op die manier verzekert de bank zich ervan (1) dat de koper de goederen niet in ontvangst kan nemen zonder de gewenste waarborgen te stellen en (2) dat de koper aan de andere kant toch tijdig de ontvangst voorbereidt om het betalen van "*detention*" te vermijden.

Als het om gevaarlijke goederen gaat, moet een "*dangerous goods declaration*" de zending vergezellen.

## 8. Halal

Alle vlees, verwerkt vlees, gevogelte en ei-producten, in eigen land geproduceerd of ingevoerd, moet een halal-certificering ontvangen van het Ministerie van Department of Islamic Development Malaysia (JAKIM) of een buitenlandse door JAKIM erkende halal certificatie-instelling voorafgaand aan de invoer en de distributie in Maleisië.

Ook voor andere levensmiddelen, verpakkingen voor levensmiddelen, farmaceutica, cosmetica en verzorgingsproducten, wordt vaak de overlegging van een Halal-certificaat gevraagd.

In België zijn verschillende instanties bevoegd, waaronder het Islamitisch en Cultureel Centrum van België - <http://www.centreislamique.be/>, de VZW ECCH - <http://www.ech.be/> en Eurohalal - <http://www.eurohalal.be/>.

Het halal-certificaat moet bij de levering de transportdocumenten vergezellen; verpakte halal-levensmiddelen moeten de vermelding van het woord 'halal' dragen. Certificatie mag ook worden aangebracht in de vorm van een halal-zegel op het etiket.

Voor meer details, zie verder.

## 9. Verzekeringcertificaat

Contractueel kan de verkoper zich ertoe verbinden om een transportverzekering af te sluiten. Dat is bijvoorbeeld het geval bij een CIF- of CIP-verkoop maar ook bij FCA- en FOB-leveringen (“*additional service*”) heeft de verkoper vaak de verplichting om het transportrisico te verzekeren. In voorkomend geval zal de kredietbrief de betaling vaak afhankelijk maken van overlegging van een verzekeringscertificaat volgens de afgesproken dekkingsmodaliteiten (*minimal cover/maximum cover/war risk/SRCC (Strike/Riot/Civil Commotion)*).

In dat geval zal aan de koper/importeur een verzekeringscertificaat moeten worden bezorgd zodat hij, als bij aankomst schade aan de goederen wordt vastgesteld, de verzekering kan aanspreken.

## 10. Legalisatie

Malaysia is niet aangesloten bij het Verdrag tot afschaffing van de vereiste van legalisatie van buitenlandse openbare akte<sup>22</sup>. Bijgevolg zijn er verschillende formaliteiten nodig voor de authenticatie en legalisatie van documenten.

Hierdoor moeten officiële documenten steeds consulaire gelegaliseerd te worden en volstaat een apostille-aanvraag niet.

Daarom zullen de documenten eerst gelegaliseerd moeten worden door de bevoegde dienst van de FOD Buitenlandse Zaken, nadat deze door een openbaar ambtenaar zijn ondertekend.

### FOD Buitenlandse Zaken, Dienst Legalisatie

**Adres:** Karmelietenstraat 27, 1000 Brussel

**Website:** [http://diplomatie.belgium.be/nl/Diensten/legalisatie\\_van\\_documenten/](http://diplomatie.belgium.be/nl/Diensten/legalisatie_van_documenten/)

Vervolgens zal het document eveneens gelegaliseerd moeten worden door de consulaire afdeling van de Maleisische ambassade.

### Maleisische ambassade (consulaire afdeling)

**Adres:** Tervurenlaan 414 A, 1150 Brussel

**Telefoonnummer:** (+32) 2 776 03 40

**Faxnummer:** (+32) 2 762 50 49

**E-mailadres:** [mwbrussels@kln.gov.my](mailto:mwbrussels@kln.gov.my)

**Website:** [www.kln.gov.my/perwakilan/brussels/](http://www.kln.gov.my/perwakilan/brussels/)

De meeste Kamers van Koophandel hebben een koerierdienst die voor u – tegen betaling (doorgaans tussen 80 en 100 €) – de opgelegde legalisatie/visumformaliteiten kan vervullen.

<sup>22</sup> den Haag, 5 oktober 1961; wet van 5 juni 1975, BS 7 februari 1976 – Apostille-verdrag.

## D. PRODUCTCERTIFICATEN

### 1. Industriegoederen- Normen en technische voorschriften

De overheid streeft ernaar om de Maleisische normen en standaarden (MS) af te stemmen op de internationale normen en standaarden onder het *Agreement on technical Barriers to Trade* van de wereldhandelsorganisatie<sup>23</sup>. De technische voorschriften zijn dus doorgaans gelijkaardig aan de internationale normen, maar voor bepaalde productgroepen bestaan bijzondere technische voorschriften, eigen aan de markt. De aanpassingsgraad is het hoogst in de informatie- en communicatietechnologie (ICT), de power-genererende en de elektronische apparatuur.

In Maleisië staat het *Department of Standards Malaysia* (Standards Malaysia, DSM) onder de *Ministry of Science, Technology and Innovation (MOSTI)* in voor de normalisatie.

*MOSTI : Ministry of Science, Technology and Innovation: [www.mosti.gov.my/index.php?lang=en](http://www.mosti.gov.my/index.php?lang=en)*

SIRIM Berhad is het nationale agentschap voor de ontwikkeling van de MS volgens de bepalingen van *Standards of Malaysia Act 1996 (Act 549)* en staat daarnaast ook in voor de redactie en goedkeuring van normen en technische voorschriften. Standards Malaysia is als enige nationale accreditatie-instantie bevoegd voor de accreditatie van de binnen- en buitenlandse inspectiebureaus die de overeenstemming met deze normen en technische voorschriften van goederen, diensten of productiesystemen evalueren en certifiëren. SIRIM QAS International Sdn. Bhd, een dochteronderneming van SIRIM Berhad, is dan weer de belangrijkste instantie voor certificatie, inspectie en testen in Maleisië.

*SIRIM Berhad: <http://www.sirim.my/>*

Bij de invoer van goederen die aan normen of technische voorschriften onderworpen zijn moet de conformiteit aan de overeenkomstige standaard worden aangetoond, bijvoorbeeld met een conformiteitsattest, uitgereikt door een geaccrediteerd labo. Voor verdere details aangaande de Maleisische normen en technische voorschriften kan men op de website terecht:

- <http://www.standardsmalaysia.gov.my/home>

Op de Market Access Database van de Europese Commissie kan u onder het trefwoord 'Formalities' aan de hand van de tariefcode nagaan of bij invoer in Maleisië de overeenstemming met één of andere norm of technisch voorschrift moet worden gedocumenteerd.

<sup>23</sup> De regels zijn gebaseerd op internationale standaarden, richtlijnen en aanbevelingen opgesteld door internationale organisaties, met name de *International Plant Protection Convention (IPPC)*, de *World Organisation for animal Health (OIE)* en de *Codex Alimentarius*.

## 2. Bijzonderheden

Een aantal goederen wordt niet zomaar toegelaten tot het Maleisische grondgebied. Hoewel zij niet verboden zijn, moet wel een invoervergunning, een specifieke toelating of ander document voorgelegd kunnen worden alvorens de douane de goederen kan inklaren.

Verschillende publicaties van focussen op de bijzondere voorwaarden per sector. De studies kunnen worden ingeladen via: <http://www.mida.gov.my/home/publications/posts/>

Een overzicht van de handelsbelemmeringen die Europese exporteurs ondervinden wanneer ze goederen naar de Maleisië uitvoeren en waarvoor de EU oplossingen zoekt, is ook terug te vinden op de website van de Market access database:

<http://madb.europa.eu/madb/indexPubli.htm>

Ga naar 'trade Barriers' en selecteer 'Malaysia'. U krijgt een overzicht van de handelsbelemmeringen, evenals een uitgebreide beschrijving van deze belemmeringen en de acties die de EU reeds ondernam om deze belemmering op te heffen.

Hierna volgt een kort overzicht.

### 2.2. Dieren en producten van dierlijke oorsprong

De invoer van levende dieren en van bepaalde producten van dierlijke oorsprong wordt gecontroleerd door het *Department of Veterinary Services (DVS)* van het *Ministry of Agricultura and Agro-Based Industry*. Voor elke zending moet bij deze instantie een vergunning worden aangevraagd. Een invoervergunning voor aquatische diersoorten en afgeleiden (*Import Permit for Aquatic Species and Products Thereof*) moet worden aangevraagd bij de *Malaysian Quarantine and Inspection Services (MAQIS)* van hetzelfde Ministerie. Bovendien moeten de invoerders van bepaalde landbouwkundige producten zoals dieren, dierenkarkassen en vissen beschikken over een invoerregistratie bij MAQIS.

*Official Portal Department of Veterinary Services (DVS)*: [www.dvs.gov.my/en/](http://www.dvs.gov.my/en/)

*MAQIS - MAQIS Official Portal*: <http://www.maqis.gov.my/>

De invoer van bovenvermelde ladingen moet vergezeld gaan van een veterinair gezondheidscertificaat voor dierlijke producten (*Veterinary Health Certificate for Animal Products*) of een veterinair gezondheidscertificaat voor levende dieren (*Veterinary Health Certificate for Live Animals*). Certificaten uitgereikt door de bevoegde instanties van eender welke EU-lidstaat worden gewoonlijk aanvaard door de Maleisische douaneautoriteiten, indien alle relevante informatie beschikbaar is.

Verder moeten invoerders van vee en paarden een *Master's Declaration for Cattle* of een *Master's Declaration for Horses* kunnen voorleggen aan de Maleisische douaneautoriteiten. Bij de invoer van diervoer of additieven is een invoerlicentie vereist (*Import Licence for Animal Feed and Feed Additives*).

Voor sommige goederen is nog een bijkomende vergunning vanwege het *Ministry of International Trade and Industry (MITI)* vereist.

Er kunnen bovendien bijzondere beschermende maatregelen van kracht worden op de invoer van bepaalde levende dieren en producten van dierlijke oorsprong, bijvoorbeeld als gevolg van het uitbreken van besmettelijke ziekten. Bepaalde landbouwproducten zijn ook onderhevig aan importquota. Vóór de verzending wordt daarvoor best contact opgenomen DVS om na te gaan wat de huidige regelgeving is om elke onduidelijkheid voor de eigenlijke invoer uit de weg te ruimen.

### 2.3. Halalcertificaten

Alle vlees, verwerkt vlees, gevogelte en ei-producten, –geproduceerd in eigen land of ingevoerd, moet een halalcertificering en een overeenkomstige markering van het *Department of Islamic Development (JAKIM)* of een buitenlandse door JAKIM<sup>24</sup> erkende halalcertificatie-instelling ontvangen en dit voorafgaand aan de invoer en de distributie in Maleisië.

Portal Rasmi Halal Malaysia: <http://www.halal.gov.my/v3/index.php>

Department of Islamic Development Malaysia: <http://www.islam.gov.my/en/about-jakim>

Het *Department of Veterinary Services (DVS)* voert in samenwerking met andere instanties, zoals JAKIM en het Ministerie van Volksgezondheid (MOH), ter plaatse inspecties uit van slachthuizen en verwerkende bedrijven in het buitenland, om zo de naleving van de sanitaire en halalvoorschriften bij invoer in Maleisië te verzekeren. De Inspectie gebeurt meestal één keer per jaar of om de twee jaar, afhankelijk van de risico's in het betreffende land. De geldigheidsduur van de goedkeuring bedraagt een jaar en kan slechts tweemaal worden verlengd. Dit is een zeer beperkte periode. Bovendien vervangt dit certificatiesysteem de lokale inspecties niet en zijn er slechts een beperkt aantal buitenlandse islamitische organisaties erkend en geregistreerd om deze inspecties te doen.

Ook voor niet-halal producten kunnen er bepaalde vereisten bestaan, zoals voor varkensvlees.

In de WTO-Commissie voor technische handelsbelemmeringen werd onder meer door Argentinië, Brazilië, de Verenigde Staten en de Europese Unie bezorgdheid guit over het Protocol voor de productie van halal Vlees en Pluimvee, zoals dat werd geïmplementeerd in Maleisië sinds augustus 2011.

Meer informatie hierover is terug te vinden in de Market Acces Database via onderstaande link: [http://madb.europa.eu/madb/barriers\\_details.htm?barrier\\_id=095271&version=4](http://madb.europa.eu/madb/barriers_details.htm?barrier_id=095271&version=4)

<sup>24</sup> *Department of Islamic Development* JAKIM, Aras 4-9, Blok D7, Kompleks D, Pusat Pentadbiran Kerajaan Persekutuan, MY-62519 Putrajaya, telefoonnummer: +60 3 88864000, faxnummer: +60 3 88892039



## 2.4. Planten en plantaardige producten

Het *Ministry of Agriculture and Agro-Based Industry* is verantwoordelijk voor de uitgifte van invoervergunningen voor planten, plantaardige producten, zaden en organische meststoffen. Bovendien moeten invoerders van bepaalde landbouwproducten zoals planten, plantaardige producten en potgrond beschikken over een invoerregistratie bij MAQIS.

*Ministry of Agriculture and Agro-Based Industry* (MOA): <http://www.moa.gov.my/>

Ladingen die planten, plantaardige producten en aanverwanten bevatten moeten vergezeld gaan van een fytosanitair certificaat. Daarnaast is het aan te bevelen om een fumigatieattest voor te leggen aan de quarantaine-inspecteurs. Attesten uitgereikt door de bevoegde instanties van eender welke EU-lidstaat worden gewoonlijk aanvaard door de Maleisische douaneautoriteiten, indien alle relevante informatie beschikbaar is.

De invoer van hout vereist een goedkeuring van de *Malaysian Timber Industry Board* (MTIB) en importlicentie van de *Ministry of International Trade and Industry*. Alle landbouwproducten zijn onderworpen aan een verplichte inspectie bij aankomst. Ook valt aan te stippen dat bepaalde landbouwproducten onderworpen kunnen zijn aan invoerquota.

*Malaysian Timber Industry Board* (MTIB): <http://www.mtib.gov.my/>

## 2.5. Bedreigde soorten - CITES

Ladingen die bedreigde soorten bevatten of producten die daarvan zijn afgeleid zijn en onderworpen zijn aan de *Washington Convention on International Trade in Endangered Species of Wild Fauna and Flora* (CITES) mogen enkel worden ingevoerd mits een specifieke vergunning uitgereikt door de *Department of Wildlife and National Parks* (PERHILITAN).

*Department of Wildlife and National Parks* (PERHILITAN): <http://www.wildlife.gov.my/index.php?lang=en>

De invoer van hout vereist een goedkeuring van de *Malaysian Timber Industry Board* (MTIB) en importlicentie van de *Ministry of International Trade and Industry*.

Bedreigde plantensoorten onderworpen aan CITES, behalve het hout, mogen enkel worden ingevoerd met een invoervergunning (*Import Permit for Endangered Plant Species*) uitgereikt door de *Ministry of Agriculture and Agro-Based Industry*.

## 2.6. Voedingswaar en aanverwante producten

Alle voedingswaren ingevoerd in Maleisië, zoals vlees, fruit, groenten en verwerkte voeding, maar ook aanverwante goederen, bijv. zuigflessen voor baby's, gemaakt van polycarbonaat (behalve deze welke bisfenol A- BPA bevatten, welke verboden zijn), vereisen een invoervergunning van de *Food*

*Safety and Quality Division* van het Ministry of Health (MOH) <sup>25</sup>. Ministry of Health (MOH): <http://www.moh.gov.my/>

Daarnaast moeten invoerders van bepaalde landbouwproducten, zoals voedingswaren, beschikken over een registratie bij MAQIS.

Bijkomende vergunningen en documentatie kunnen vereist zijn. Buitenlandse vleesverwerkende bedrijven, bijvoorbeeld, moeten geregistreerd staan bij het *Department of Islamic Development (JAKIM)*. Er kunnen nog bijkomende vereisten zijn bij niet-halal producten zoals varkensvlees.

Bepaalde landbouwkundige producten kunnen ook onderworpen zijn aan invoerquota. Daarnaast bestaat er een invoermonopolie op rijst, dat in handen is van het bedrijf *Bernas*. De overheid gunde dit bedrijf in januari 2011 voor een bijkomende 10 jaar het exclusieve recht op de invoer van rijst in Maleisië.

Ingevoerd keramisch servies en keukenmateriaal moet vergezeld gaan van een gezondheidscertificaat uitgereikt door een bevoegde instantie in het land van export. Dit certificaat is vereist als bewijs dat de goederen niet meer lood of cadmium bevatten dan de toegestane hoeveelheden volgens de relevante Maleisische standaarden (MS).

## 2.7. Tabak, kenaf en alcohol

De invoer van tabaksproducten en likeuren kan enkel via een vergunning van *de Directorate General of the Royal Malaysian Customs Department*. De vergunningen zijn maximaal 1 jaar geldig en vervallen steeds op 31 december van het jaar waarin ze werden uitgegeven.

Voor kenaf en tabaksproducten moet tevens een activiteitslicentie (*Activity License*) worden verkregen bij de *National Kenaf and Tobacco Board*. Bij deze laatste instantie moet ook een invoervergunning worden aangevraagd voor onbewerkte tabak via ePermit, het online systeem voor de aanvraag en goedkeuring van vergunningen.

## 2.8. Genetisch gemodificeerde organismen (ggo's – Genetically Modified Organisms (GMOs))

Het *Cartagena Protocol on Biosafety*, dat deel uit maakt van de *Convention on Biological Diversity (CBD)* is een internationaal akkoord dat garanties moet bieden op de veilige behandeling, transport en gebruik van genetisch gemodificeerde organismen. Het Protocol onderscheidt 5 risico-klassen gaande van ggo's zonder risico tot ggo's met een hoog risico, alle gedefinieerd in specifieke lijsten. Maleisië is lid van het Cartagena Protocol on Biosafety. Niet-ondertekenende landen kunnen echter ook beperkingen opleggen voor de invoer, het gebruik en het op de markt brengen van ggo's. Voor

<sup>25</sup> L'autorité peut être contactée à l'adresse suivante : Ministère de la santé (MOH), Direction de la santé publique, Division de la qualité et de la sécurité alimentaire, Centre de santé, MY-50594 Jalan Cenderasari, Kuala Lumpur, numéro de téléphone : +60 3 88833888, numéros de fax : +60 3 88893815, 88894431.

landen die lid zijn kunnen vereenvoudigde procedures gelden in de vorm van een zgn. *Advanced Informed Agreement (AIA)* over bepaalde producten.

*The Convention on Biological Diversity (CBD)*: <http://www.cbd.int/>

Het *BHC (Biosafety Clearing House)* is een platform voor de uitwisseling van wetenschappelijke, technische, milieugerelateerde, wettelijke informatie en ervaring met gemodificeerde organismen. Het biedt ook steun aan derden bij de implementatie van het Protocol, via lokale afdelingen in verschillende landen. Meer informatie kan opgevraagd worden bij het Biosafety Clearing House.<sup>26</sup>

## 2.9. Wapens, Munitie en explosieven

Vuurwapens mogen enkel door erkende handelaars worden ingevoerd, die daarvoor een vergunning verkregen van de [Royal Malaysia Police](#). Deze instantie is ook verantwoordelijk voor de uitgifte van invoervergunningen voor explosieven.

## 2.10. Gevaarlijk afval

De bevoegde instantie voor de invoer van afval is het *Ministry of Natural Resources and Environment*. Invoerders moeten een *Import License for Scheduled Waste* of een *Import Licence for Non-Scheduled Waste* aanvragen, die onder verschillende voorwaarden worden verstrekt afhankelijk van de goederenclassificatie van het afval. Aanvragen moeten vergezeld gaan van een aantal ondersteunende documenten, bijv. een *Notification of Transboundary Movements of Hazardous Waste* en een *Certificate of Analysis* in geval van "gewoon" afval of *Material Safety Data Sheet* voor andere soorten afval.

Goederen die onder de het Verdrag van Bazel inzake de beheersing van de grensoverschrijdende overbrenging van gevaarlijke afvalstoffen en de verwijdering ervan vallen (*Basel Convention on the Control of Transboundary Movements of Hazardous Wastes and Their Disposal*) mogen enkel worden ingevoerd na het indienen van een *Notification of Transboundary Movements of Hazardous Waste* zoals hierboven vermeld en wanneer de lading vergezeld gaat van een *Movement Document for Transboundary Movements of Hazardous Waste*.

<sup>26</sup> Biosafety Clearing House (BCH), 413, St. Jacques Street, Suite 800, CA-Montreal, Quebec, H2Y1N9, telefoonnummer: +1 514 2882220, fax: +1 514 2886588. The BCH in Maleisië is the Ministry of Natural Resources and Environment, Department of Biosafety, Podium 2, Wisma Sumber Asli, 25 Jalan Perdana, MY-62574 Putrajaya, phone number: +60 3 88861780, fax number: +60 3 88904935.

## 2.11. Farmaceutische producten, cosmetica en gecontroleerde substanties.

Invoerders van farmaceutische producten moeten hun goederen laten registreren bij het Ministerie van Volksgezondheid (*Ministry of Health - MOH*). In het geval van cosmetische producten moet het MOH enkel genotifieerd worden. Voor een aantal gezondheidsproducten is bovendien invoervergunning verplicht, te verkrijgen bij voornoemde instantie.

De invoer van narcotica, psychotropische substanties, chemicaliën voor precursoren en grondstoffen voor bèta-agonisten vereist eveneens een invoervergunning. De verschillende aanvraagformulieren moeten een aantal ondersteunende documenten bevatten, o.a. een *Certificate of a Pharmaceutical Product*, een *Free Sale Certificate*, een *Certificate of Analysis* of een *Certificate of Good Manufacturing Practice*.

## 2.12. Medische apparatuur

Medische apparatuur moet geregistreerd zijn bij de *Medical Device Authority* van het Ministerie voor Volksgezondheid, alvorens dergelijke goederen mogen ingevoerd en verkocht worden in Maleisië. De aanvraag tot registratie moet online gebeuren via het *Medical Device Centralised Online application System (MeDC@St)*. Om deze aanvraag te kunnen doen moet men zich eerst registreren als gebruiker op MeDC@St.

Medical Device Authority : <http://www.mdb.gov.my/mdb/>



Figure 2: Steps to create a MeDC@St account

Bron: Medical Device Authority (<http://www.mdb.gov.my/mdb/>)

Invoerders van medische apparatuur moeten bovendien in het bezit zijn van een *Establishment Licence for Medical Devices* als bewijs dat ze gebruik maken van een degelijk kwaliteitscontrolesysteem. Daarnaast zijn ze ook verplicht om distributiegegevens bij te houden.

### 2.13. Ozone-depleting Substances – ODS

De invoer van ODS in Maleisië wordt gecontroleerd door de *Ozone Protection Section*. Als ondertekenaar van het Montrealprotocol bouwt Maleisië sinds 1 januari 2013 de invoer en het gebruik van chloorfluorkoolwaterstoffen (hcfk's) af. De toegelaten hoeveelheid ingevoerde cfk's wordt gecontroleerd door een systeem van jaarlijkse quota. Invoerders van dergelijke goederen moeten geregistreerd staan bij de Ozone Protection Section om quota toegewezen te kunnen krijgen. De invoer van chloorfluorkoolstoffen (cfk's) en methaan is verboden.

### 2.14. Pesticiden

Invoerders van pesticiden moeten in het bezit zijn van een handelsvergunning van de *Pesticides Board* om in pesticiden te mogen handelen op de Maleisische markt. Een voorafgaande registratie van het betrokken product bij de Pesticides Board is een vereiste tot het bekomen van de vergunning.

### 2.15. Chemische substanties en gevaarlijke stoffen.

Maleisië ondertekende het Verdrag van Rotterdam inzake de procedure met betrekking tot voorafgaande geïnformeerde toestemming ten aanzien van bepaalde gevaarlijke chemische stoffen en pesticiden in de internationale handel (*Rotterdam Convention on the Prior Informed Consent Procedure for Certain Hazardous Chemicals and Pesticides in International Trade*), beter gekend als het Verdrag van Rotterdam.

Dit verdrag wil verzekeren dat de uitvoer van bepaalde chemische substanties enkel kan doorgaan met toestemming van de invoerende partij via een procedure van voorafgaande geïnformeerde toestemming (*PIC – Prior informed consent*). Het verdrag vereist verder ook nog dat alle partijen het secretariaat van het Verdrag (*Convention Secretariat*) op de hoogte houden van alle nationale wijzigingen in de wetgeving aangaande een verbod of een strenge beperking van een bepaald chemisch product. In geval een bedrijf chemische stoffen wil uitvoeren die onder het Verdrag vallen (zoals pesticiden en industriële chemische stoffen opgesomd in Bijlage III van het Verdrag) of die onderwerp uitmaken van een nationale regulerende bepaling (een verbod of strenge beperking op het grondgebied van het invoerende land), moet een exportnotificatie worden gestuurd naar de bevoegde *Designated National Authority (DNA)* van het invoerende land, om op deze wijze een voorafgaande toestemming te verkrijgen.

Naast het Verdrag van Rotterdam heeft Maleisië ook het Verdrag van Stockholm ondertekend (maar is nog geen actief lid) inzake persistente organische verontreinigende stoffen (*persistent organic pollutants – POP, vandaar ook POP-conventie*) een verdrag dat de productie, het gebruik en de handel van giftige en persistente chemicaliën moet afremmen en uiteindelijk uitschakelen. Invoerders nemen dus best contact op met de verantwoordelijke instanties voor milieubescherming via het *Official Contact Point (OCP)*.

Het OCP in Maleisië is te bereiken op volgend adres: Ministry of Natural Resources and Environment, Department of Environment, Federal Government Administrative Center, Hazardous Substances Division, Level 3-7, Block C4, MY-62662 Putrajaya, telefoonnummer: +60 3 88858200, faxnummers: +60 3 88889987, 88891973, 88891974, 88891975.

### 2.16. Chemische wapens (CWC)

Chemische producten die vallen onder de *Convention on the Prohibition of the Development, Production, Stockpiling and Use of Chemical Weapons and on their Destruction* (ook gekend als het Verdrag Chemische wapens – *Chemical Weapons Convention –CWC*) worden gecontroleerd door het *Ministry of International Trade and Industry (MITI)*. Invoerders moeten bij deze instantie een importlicentie en een vergunning aanvragen. Licentiehouders zijn ook verplicht om een jaarlijkse aangifte te doen van alle chemicaliën die werden ingevoerd, verdeeld, uitgevoerd of wederuitgevoerd.

### 2.17. Ijzer- en staalproducten

De invoer van bepaalde ijzer- en staalproducten wordt beheerd door MITI. Importeurs moeten een licentie vanwege MITI bezitten en van deze instantie ook een vergunning krijgen om dergelijke producten in te voeren. Daarnaast is, in het geval van materiaal dat niet voor constructie dient, ook een *Certificate of Approval for Iron and Steel Products* van de *SIRIM QAS International Sendirian Berhad* vereist of anders een goedkeuringscertificaat van de *Construction Industry Development Board*, indien van toepassing.

*SIRIM QAS International Sendirian Berhad*: <http://www.sirim-qas.com.my/>

*Construction Industry Development Board* -

*CIDB* : <http://www.cidb.gov.my/cidbv4/index.php?lang=en>

Ijzer en staal dat niet voor constructie bedoeld is, kan bovendien slechts via bepaalde havens worden ingevoerd.

### 2.18. Constructiemateriaal

De invoer van constructiemateriaal, inclusief keramische tegels en leidingen, keramische en plastic sanitaire goederen, een aantal producten uit ijzer of staal, cement, isolatiemateriaal, floatglas en aluminiumplaten, -vellen, -strips en -folies, wordt gecontroleerd door de *Construction Industry Development Board (CIDB)*. Voorafgaand aan de invoer van dergelijke goederen moet een goedkeuringscertificaat van CIDB worden verkregen, om te bewijzen dat men voldoet aan de geldende standaarden.

Deze instantie kan worden gecontacteerd via: Construction Industry Development Board (CIDB), Tingkat 10, Menara Dato Onn, Pusat Dagangan Dunia Putra, No. 45, Jalan Tun Ismail, MY-50480 Kuala Lumpur, telefoonnummer: +60 3 40477000, faxnummer: +60 3 40477070.

### 2.19. Radio- en telecommunicatiemateriaal

De invoer en verkoop van radio- en telecommunicatiemateriaal vereist een goedkeuring (*Type Approval for Radio and Telecommunications Terminal Equipment*), als garantie dat het materiaal voldoet aan de standaarden en normen van het *Standard and Industrial Research Institute of Malaysia (SIRIM)*. Na goedkeuring wordt een SIRIM-label uitgegeven, dat aan het gecertificeerde product moet bevestigd worden. Daarnaast moet een invoervergunning (*Import Permit for Radio and Telecommunications Terminal Equipment*) worden aangevraagd via het online systeem ePermit voor aanvraag en goedkeuring van vergunningen. De verantwoordelijke instantie voor de afgifte van beide documenten is *SIRIM QAS International Sendirian Berhad*.

## E. VERPAKKING EN ETTIKETERING

Ingevoerde goederen moeten een etiket in het Maleisisch of in het Engels hebben. Over het algemeen moet het etiket volgende informatie bevatten:

- naam van het product
- naam, adres en telefoonnummer van de producent
- land van productie of van oorsprong
- naam, adres en telefoonnummer van de invoerder
- beschrijving van de samenstelling en de ingrediënten, indien van toepassing
- nettogewicht
- volume, hoeveelheid of andere metrische gegevens, indien van toepassing
- productie- en vervaldatum, indien van toepassing

Halal-producten moeten overeenkomstig gecertificeerd en geëtiketteerd worden. Dat wil zeggen dat een erkend halal-logo moet aanwezig zijn.

Naast de algemene vereisten zoals hierboven vermeld, moet de volgende informatie worden vermeld op de verpakking van diervoer of voeradditieven:

- diersoort waarvoor het voer bestemd is en het doel ervan
- opsomming van de grondstoffen waaruit het voer is samengesteld
- verklaring dat het product varkensvlees bevat, indien van toepassing
- nutritionele waarde
- handelsnaam van het actieve ingrediënt van antibiotica, het opnameniveau ervan en de periode van terugname, indien van toepassing
- opnameniveau van hormonen, indien van toepassing
- handelsnaam van de actieve ingrediënten of andere opgenomen chemicaliën, indien van toepassing

Ingevoerd keramisch servies en keukenmateriaal moet duidelijk en permanent gemerkt zijn met de volgende informatie in het Engels of het Maleisisch (andere bijkomende talen zijn toegelaten):

- naam, handelsnaam of andere teken ter identificatie van de fabrikant of leverancier
- classificatie (bijv. beenderporselein, porselein, geglazuurd porselein, aardewerk, steengoed etc.)
- de vermelding "voedselveilig" (*for food contact*) en het bijhorende symbool (wijnglas en vork)

Farmaceutische producten, traditionele medicijnen en gezondheidssupplementen die worden ingevoerd moeten verplicht voorzien worden van een hologram-label om vervalsing tegen te gaan. Deze labels moeten aangekocht worden door de invoerders die beschikken over een *Import Licence for Pharmaceutical and Cosmetic Products* en moeten aan de goederen worden bevestigd, hetzij voorafgaand aan de invoer door de buitenlandse producent, hetzij voorafgaand aan de



distributie in Maleisië.

Er zijn ook specifieke vereisten voor de etikettering van medicijnen. Zowel de etiketten aan de buitenzijde als aan de binnenzijde moeten, behalve bovenvermelde informatie, ook het registratienummer van het product en het batchnummer bevatten.

De etikettering van cosmetische producten moet de volgende bijkomende bijzonderheden vermelden:

- doel van het product (indien nodig)
- gebruiksinstructies
- lijst van ingrediënten
- naam en adres van de persoon verantwoordelijk voor de commerciële distributie van de producten in Maleisië
- het batchnummer van de producent
- voorzorgsmaatregelen en bijzondere waarschuwingen (indien van toepassing)
- verklaring over de aanwezigheid stoffen afkomstig van runderen en/of varkens

Volgens de *Medical Device Regulations 2012* moeten dergelijke goederen leesbaar, permanent en duidelijk gemarkeerd worden met de hieronder opgesomde details. De etiketten moeten verplicht in het Maleisisch opgesteld zijn voor medische apparatuur voor thuisgebruik:

- naam van de medische apparatuur
- model
- lot-, batch- en serienummer
- vervaldatum
- naam, adres en contactdetails van de producent
- naam, adres en contactdetails van de erkende vertegenwoordiger (bijv. de invoerder)
- technische details
- beschrijving en doel
- gebruiksinstructies
- ongewenste bijwerkingen of beperkingen, indien van toepassing
- waarschuwingen en/of voorzorgsmaatregelen voor een veilig gebruik
- vereisten voor dienst na verkoop, indien van toepassing
- informatie voor recycling of vernietiging, indien van toepassing

Verdere informatie aangaande de medische apparatuur kan vereist zijn op het etiket, afhankelijk van het toestel en het bedoeld gebruik ervan (bijv. wanneer het een op maat gemaakt product betreft, of het product voor éénmalig of herhaald gebruik bedoeld is, of het toestel steriel is, bijzondere vereisten voor opslag of gebruik etc.)

Er zijn ook bijzondere etiketteringsvereisten voor verpakkingen en doosjes van sigaretten, in het bijzonder wat betreft de grafische en taalkundige gezondheidswaarschuwing (Engels en Maleisisch). Daarenboven moeten de volgende details opgesomd worden in het Maleisisch:

- informatie over de aanwezige hoeveelheid teer, nicotine en koolmonoxide
- verkoopverbod voor personen onder 18 jaar

- naam en adres van de producent of invoerder
- productiedatum (dag, maand, jaar)

Elk pakje sigaretten moet bovendien een taks-stempel dragen als bewijs van vergunning door de Maleisische douaneautoriteiten.

Zuigflessen voor baby's gemaakt uit polycarbonaat plastic moeten een indicatie dragen dat zij vrij zijn van bisfenol A (BPA).

Maleisië heeft de *International Standard for Phytosanitary Measures (ISPM) no.15* ondertekend, zoals die werd goedgekeurd door de *International Plant Protection Convention (IPPC) for wood packaging material (WPM)*. Hout als verpakkingsmateriaal voor geïmporteerde goederen moet behandeld worden in overeenstemming met de *International Standard for Phytosanitary Measures (ISPM) nr.15* in het land van uitvoer. Elke eenheid hout die als verpakkingsmateriaal dient moet een opdruk krijgen die de aard van de behandeling aangeeft.



agentschap voor  
buitenlandse handel

Agentschap voor Buitenlandse Handel  
Montoyerstraat 3  
1000 Brussel  
☎ +32 2 206 35 11  
[www.abh-ace.be](http://www.abh-ace.be)



FLANDERS  
INVESTMENT &  
TRADE

Flanders Investment and Trade  
Koning Albert II-laan 37  
1030 Brussel  
☎ +32 2 504 87 11  
[www.flandersinvestmentandtrade.be](http://www.flandersinvestmentandtrade.be)



invest-export.brussels 

Brussel Invest & Export  
Louizalaan 500, bus 4  
1050 Brussel  
☎ +32 2 800 40 00  
[www.brusselinvestexport.be](http://www.brusselinvestexport.be)



Wallonia.be

EXPORT  
INVESTMENT

Agence Wallonne à l'Exportation et aux  
Investissements étrangers  
Sainteletteplein 2  
1080 Brussel  
☎ +32 2 421 82 11  
[www.awex.be](http://www.awex.be)

Hoewel alles in het werk werd gesteld om nauwkeurige en actuele informatie te geven, kunnen noch het Agentschap voor Buitenlandse Handel, noch zijn partners (Flanders Investment and Trade, Brussel Invest & Export en het Agence wallonne à l'Exportation et aux Investissements étrangers) verantwoordelijk worden gesteld voor fouten, weglatingen en leugenachtige verklaringen. Ze kunnen evenmin verantwoordelijk worden gesteld voor het gebruik of de interpretatie van de informatie in deze studie.

Deze studie heeft niet de bedoeling advies te verstrekken.

DATUM VAN PUBLICATIE: NOVEMBER 2014

VERANTWOORDELIJKE UITGEVER: MARC BOGAERTS

AUTEUR: KATRIEN VAN LOECKE

GEDRUKT OP PAPIER MET EEN FSC-LABEL

DEZE STUDIE IS OOK BESCHIKBAAR OP DE WEBSITE VAN HET  
AGENTSCHAP VOOR BUITENLANDSE HANDEL. [WWW.ABH-ACE.BE](http://WWW.ABH-ACE.BE)